



UNIUNEA EUROPEANĂ



GUVERNUL ROMÂNIEI  
MINISTERUL TRANSPORTURILOR  
ȘI INFRASTRUCTURII



Institutul Național de Cercetare-Dezvoltare  
pentru Protecția Mediului



Instrumente Structurale  
2007-2013



PROGRAMUL OPERAȚIONAL SECTORIAL TRANSPORT  
**TRANS**  
Mobilitate în România. Conexiuni cu Europa.

Proiect: MONITORIZAREA IMPACTULUI ASUPRA MEDIULUI A LUCRĂRILOR DE ÎMBUNĂȚĂȚIRE A CONDIȚIILOR DE NAVIGAȚIE PE DUNĂRE ÎNTRE CĂLĂRAȘI ȘI BRĂILA, km 375 și km 175  
ETAPA I

RAPORT LUNAR NR. 10: 16 Ianuarie – 15 Februarie 2012

## MONITORIZAREA IMPACTULUI ASUPRA MEDIULUI A LUCRĂRILOR DE ÎMBUNĂȚĂȚIRE A CONDIȚIILOR DE NAVIGAȚIE PE DUNĂRE ÎNTRE CĂLĂRAȘI ȘI BRĂILA, km 375 și km 175

RAPORT LUNAR NR. 10  
16 Ianuarie - 15 Februarie 2012



- VARIANTA FINALĂ -



UNIUNEA EUROPEANĂ



GUVERNUL ROMÂNIEI  
MINISTERUL TRANSPORTURILOR  
ȘI INFRASTRUCTURII



Institutul Național de Cercetare-Dezvoltare  
pentru Protecția Mediului



Instrumente Structurale  
2007-2013



PROGRAMUL OPERATIONAL NATIONAL SECȚIONAL TRANSPORT  
**TRANS**  
Mobilitate în România. Conexiuni cu Europa.

Proiect: **MONITORIZAREA IMPACTULUI ASUPRA MEDIULUI A LUCRĂRILOR DE ÎMBUNĂTĂȚIRE A CONDIȚIILOR DE NAVIGAȚIE PE DUNĂRE ÎNTRE CĂLĂRAȘI ȘI BRĂILA, km 375 și km 175**  
ETAPA I

RAPORT LUNAR NR. 10: 16 Ianuarie – 15 Februarie 2012

**ELABORAT DE:**

1. dr.ing. DEÁK György - CS I
2. dr.chim. Aurel VARDUCA - CS I
3. mat. Alexandru PETRESCU - CS II
4. dr.ing. Radu SUCIU
5. dr. Sorin CHEVAL - CS II
6. prof.univ.dr.ing. Iulian Gabriel BÎRSAN
7. dr.ing. Mihai LESNIC - CS I
8. dr.ing. Ioan BOSOANCĂ
9. biol. SZABO Jozsef
10. ecolog. PAL Peter
11. dr.ing. Gina GHIȚĂ - CS II
12. dr.ing. Mihaela ILIE - CS III
13. chim. Ioana Cristina ENACHE - CS III
14. biol. Florica MARINESCU - CS III
15. dr.Wiesner Christian
16. prof. univ. ing. dipl. Helmut HABERSACK
17. dr. Csanzyi Bela
18. dr.Gabor Balint
19. dr. Zaharia Tania
20. Ecolog Miholcsa Tamas
21. ing. Paul CRĂCIUN - ACS
22. ing. Marius RAISCHI - CS III
23. ing. Cristian IVANCIU - CS III
24. dr. biol. Adrian Ionașcu - CS III
25. dr.ing. Gabriela PIETRĂREANU - CS II
26. dr.chim. Adriana BORȘ - CS II



UNIUNEA EUROPEANĂ



GUVERNUL ROMÂNIEI  
MINISTERUL TRANSPORTURILOR  
ȘI INFRASTRUCTURII



Institutul Național de Cercetare-Dezvoltare  
pentru Protecția Mediului



Instrumente Structurale  
2007-2013



PROGRAMUL OPERATIONAL SECTORIAL TRANSPORT  
**TRANS**  
Mobilitate în România. Conexiuni cu Europa.

Proiect: **MONITORIZAREA IMPACTULUI ASUPRA MEDIULUI A LUCRĂRILOR DE ÎMBUNĂTĂȚIRE A CONDIȚIILOR DE NAVIGAȚIE PE DUNĂRE ÎNTRE CĂLĂRAȘI ȘI BRĂILA, km 375 și km 175**  
ETAPA I

RAPORT LUNAR NR. 10: 16 Ianuarie – 15 Februarie 2012

27. ing. Bogdan TĂNASE - ACS
28. ing. Alin Marius BÂDILIȚĂ - ACS
29. biol. Ioana SAVIN - ACS
30. ing. Ana Maria REȘETAR DEAC - CS
31. dr.mat. Theodor GHINDĂ - CS I
32. ing. Bianca PETCULESCU - CS III
33. Georgiana TĂNASE - ACS
34. geograf Codrina Maria ILIE - ACS
35. geograf Bogdan URITESCU - ACS
36. geograf Sorin CONSTANTIN - ACS
37. tehn. Cristina Elena NICULAE
38. tehn. Sergiu SANDICĂ
39. tehn. Vasile CORNELIU
40. tehn. Emil NEAGU
41. tehn. Traian PÂRVULESCU
42. tehn. Ioana SLAVE
43. tehn. Ecaterina MARCU
44. tehn. Angela GÎDEA
45. tehn. Elena BEJENARIU



UNIUNEA EUROPEANĂ

GUVERNUL ROMÂNIEI  
MINISTERUL TRANSPORTURILOR  
ȘI INFRASTRUCTURII

Institutul Național de Cercetare-Dezvoltare  
pentru Protecția Mediului

Instrumente Structurale  
2007-2013

Proiect: MONITORIZAREA IMPACTULUI ASUPRA MEDIULUI A LUCRĂRILOR DE ÎMBUNĂTĂȚIRE A CONDIȚIILOR DE NAVIGAȚIE PE DUNĂRE ÎNTRE CĂLĂRAȘI ȘI BRĂILA, km 375 și km 175

ETAPA I

RAPORT LUNAR NR. 10: 16 Ianuarie – 15 Februarie 2012

## CUPRINS

<b>1. INTRODUCERE</b> .....	<b>4</b>
1.1. Prezentare succintă a obiectivelor monitorizate în etapa de construcție .....	4
1.2. Generalități .....	6
<b>2. STADIUL DERULĂRII ACTIVITĂȚILOR</b> .....	<b>8</b>
2.1. Stadiul și evoluția pe fiecare activitate / punct critic în parte pe obiectivele specifice de monitorizare .....	8
2.1.1 Monitorizarea punctului critic 01, Zona Brațului Bala și pragul de nisip Carageorghe .....	9
2.1.1.A. Monitorizarea calității aerului .....	9
2.1.1.B. Monitorizarea zgomotului .....	9
2.1.1.C. Monitorizarea calității solului .....	10
2.1.1.D. Monitorizarea hidromorfologică .....	10
2.1.1.E. Monitorizarea calității apei .....	11
2.1.1.F. Monitorizarea florei și faunei acvatică .....	11
2.1.1.G. Monitorizarea florei și faunei terestre .....	12
2.1.1.H. Monitorizarea Siturilor Natura 2000 .....	13
2.1.1.I. Monitorizarea activităților șantierului și a respectării planului de intervenție în caz de poluare accidentală .....	13
2.1.2. Monitorizarea Punctului Critic 02, zona Insulei Epurașu (Lebăda) .....	15
2.1.2.A. Monitorizarea calității aerului .....	15
2.1.2.B. Monitorizarea zgomotului .....	15
2.1.2.C. Monitorizarea calității solului .....	15
2.1.2.D. Monitorizarea hidromorfologică .....	16
2.1.2.E. Monitorizarea calității apei și a sedimentelor .....	16
2.1.2.F. Monitorizarea florei și faunei acvatică .....	16
2.1.2.G. Monitorizarea florei și faunei terestre .....	17
2.1.2.H. Monitorizarea Siturilor Natura 2000 .....	17
2.1.2.I. Monitorizarea activităților șantierului și a respectării planului de intervenție în caz de poluare accidentală .....	17
2.1.3. Monitorizarea punctului critic 10, brațul Caleia (Ostrovu Lupu) .....	17
2.1.3.A. Monitorizarea calității aerului .....	17
2.1.3.B. Monitorizarea nivelului de zgomot .....	18
2.1.3.C. Monitorizarea calității solului .....	18
2.1.3.D. Monitorizarea hidromorfologică .....	18
2.1.3.E. Monitorizarea calității apei și a sedimentelor .....	19
2.1.3.F. Monitorizarea florei și faunei acvatică .....	19
2.1.3.G. Monitorizarea florei și faunei terestre .....	20
2.1.3.H. Monitorizarea Siturilor Natura 2000 .....	20
2.1.3.I. Monitorizarea activităților șantierului și a respectării planului de intervenție în caz de poluare accidentală .....	20
2.1.4. Monitorizarea în Punctele Critice 03÷07 .....	20
2.1.4.1. Monitorizarea în PC 03 (aval și amonte Șeica) .....	20
2.1.4.2. Monitorizarea în PC 04/Ceacâru/Fermecatu .....	22
2.1.4.3. Monitorizarea în PC 07 / Fasolele .....	24
2.2. Stadiu modelare numerică 3D .....	26
<b>3. ECHIPA DE EXPERTI A PROIECTULUI</b> .....	<b>32</b>
3.1. Membrii echipei de experți .....	32
3.2. Sarcinile experților în cadrul proiectului .....	32
3.3. Ședințe de lucru - campanii de monitorizare .....	33
3.4. Planificări pentru luna următoare a activităților, pe fiecare fază/ activitate/punct critic în parte ..	33
<b>4. GRAFIC DE TIMP ȘI BUGETUL PROIECTULUI</b> .....	<b>34</b>



UNIUNEA EUROPEANĂ

GUVERNUL ROMÂNIEI  
MINISTERUL TRANSPORTURILOR  
ȘI INFRASTRUCTURII

Institutul Național de Cercetare-Dezvoltare  
pentru Protecția Mediului

Instrumente Structurale  
2007-2013

Proiect: MONITORIZAREA IMPACTULUI ASUPRA MEDIULUI A LUCRĂRILOR DE ÎMBUNĂTĂȚIRE A CONDIȚIILOR DE NAVIGAȚIE PE DUNĂRE ÎNTRE CĂLĂRAȘI ȘI BRĂILA, km 375 și km 175

ETAPA I

RAPORT LUNAR NR. 10: 16 Ianuarie – 15 Februarie 2012

<b>4.1. Grafic de timp pentru implementarea proiectului .....</b>	<b>34</b>
<b>4.2. Buget și cheltuieli efectuate în perioada de raportare .....</b>	<b>38</b>
<b>4.3. Buget și cheltuieli estimate pentru perioada următoare.....</b>	<b>39</b>
<b>5. CONCLUZII, RECOMANDĂRI, ATENȚIONĂRI .....</b>	<b>40</b>
<b>6. ANEXE .....</b>	<b>41</b>

## **6.1 Corespondență relevantă**

### **6.2 Buletine de înregistrare pentru prelevare/măsurare probe**

6.2.1: Buletine de înregistrare pentru prelevare probe AER

6.2.2: Buletine de teren măsurare ZGOMOT

6.2.3: Buletine de înregistrare pentru prelevare probe APĂ

6.2.4: Buletine de înregistrare pentru prelevare SEDIMENTE

### **6.3 Rapoarte de activitate experți**

### **6.4 Imagini din timpul derulării activităților**

### **6.5 Monitorizare hidromorfologie**

### **6.6 Monitorizare situri Natura 2000**

### **6.7 Rapoarte de rezultate analitice pentru perioada 16 decembrie 2011-15 ianuarie 2012**

6.7.1: Rapoarte de rezultate analitice AER

6.7.2: Buletine de teren măsurare ZGOMOT

6.7.3: Rapoarte de rezultate analitice APĂ

6.7.4: Rapoarte de rezultate analitice SEDIMENTE

### **6.8 Monitorizare faună terestră/avifaună**

### **6.9 Aviz de existență a cazului de forță majoră**



UNIUNEA EUROPEANĂ



GUVERNUL ROMÂNIEI  
MINISTERUL TRANSPORTURILOR  
ȘI INFRASTRUCTURII



Institutul Național de Cercetare-Dezvoltare  
pentru Protecția Mediului



Instrumente Structurale  
2007-2013



PROGRAMUL OPERAȚIONAL NAȚIONAL TRANSPORT  
**TRANS**  
Mobilitate în România. Conexiuni cu Europa.

Proiect: MONITORIZAREA IMPACTULUI ASUPRA MEDIULUI A LUCRĂRILOR DE ÎMBUNĂTĂȚIRE A CONDIȚIILOR DE NAVIGAȚIE PE DUNĂRE ÎNTRE CĂLĂRAȘI ȘI BRĂILA, km 375 și km 175  
ETAPA I

RAPORT LUNAR NR. 10: 16 Ianuarie – 15 Februarie 2012

## 1. INTRODUCERE

### 1.1. Prezentare succintă a obiectivelor monitorizate în etapa de construcție

I. În acest raport lunar sunt prezentate obiectivele de monitorizare urmărite în perioada 16 ianuarie - 15 februarie 2012:

A - Calitatea aerului

B - Zgomotul

C - Solul

D - Hidromorfologie

E - Calitatea apei

F - Flora și fauna acvatică

F. is. - Monitorizarea sturionilor și mreiei

F.i. - Monitorizarea altor specii de pești

G - Flora și fauna terestră

H - Monitorizarea siturilor Natura 2000

I - Activitatea șantierului și monitorizarea respectării planului de intervenție în caz de poluare accidentală.

Pentru etapa de construcție frecvențele de monitorizare a componentelor de mediu sunt diferențiate față de perioada de pre construcție, o privire sintetică în acest sens fiind prezentă în Tabelul nr.1.1.

#### II. Modelare numerică 3D

Se menționează faptul că alături de o organizare și desfășurare corespunzătoare a campaniilor de teren s-a asigurat o cooperare permanentă între Coordonator și Parteneri și s-a beneficiat de sprijinul acordat de către Agenția Națională pentru Pescuit și Acvacultură precum și de Poliția de Frontieră.



UNIUNEA EUROPEANĂ

Proiect: MONITORIZAREA IMPACTULUI ASUPRA MEDIULUI A LUCRĂRILOR DE ÎMBUNĂTĂȚIRE A CONDIȚIILOR DE NAVIGAȚIE PE DUNĂRE ÎNTRE CĂLĂRAȘI ȘI BRĂILA, km 375 și km 175  
ETAPA I

RAPORT LUNAR NR. 10: 16 Ianuarie – 15 Februarie 2012

Tabelul 1.1. Etapa de construcție- obiective de monitorizare - frecvențe cu diferențieri la Punctele Critice

OBIECTIVE DE MONITORIZARE		PUNCTE CRITICE									
		Puncte Critice Principale			Puncte Critice Secundare						
		01	02	10	03A	03B	04A	04B	07		
A.	AER		L	L	L	T	T	T	T	T	
B.	ZGOMOT		L	L	L	T	T	T	T	T	
C.	SOL		S	S	S	T	T	T	T	T	
D.	H I D R O M O R F O L O G I E	Nivelul apei	CV	CV	CV	T	T	T	T	T	
		Viteza apei	CV	L	L	T	T	T	T	T	
		Turbiditate	CV	CV	CV	T	T	T	T	T	
		Ridicare batimetrică 2D*	L	L	L	T	T	T	T	T	
		Ridicare batimetrică 3D**	T	T	T	Nu este cazul					
E.	CALITATEA APEI		L	L	L	S	S	S	S	S	
	SEDIMENTE		L	L	L	S	S	S	S	S	
F.	FLORĂ ACVATICĂ		Iulie			T	T	T	T	T	
	FAUNĂ ACVATICĂ		S			T	T	T	T	T	
	F. is STURIONI ȘI MREANĂ	STURIONI	Câte două sezoane/an (Feb, Mar, Apr, Mai / Aug, Sep, Oct, Noi, Dec)			Câte două sezoane/an (Feb, Mar, Apr, Mai/ Aug, Sep, Oct, Noi, Dec)					
		MREANĂ	Un sezon/an Apr, Mai (sezonul de reproducere)			Un sezon/an Apr, Mai (sezonul de reproducere)					
F. i ALTE SPECII DE PEȘTI		Anual (Apr, Mai, Iul, Aug, Sep)			Anual (Apr, Mai, Iul, Aug, Sep)						
G.	FLORĂ TERESTRĂ		Anual iulie			Anual iulie					
	FAUNĂ TERESTRĂ/ AVIFAUNĂ		Anual ( Apr, Mai, Iun, Sep, Oct, Ian)			Anual ( Apr, Mai, Iun, Sep, Oct, Ian)					
H.	SITURI NATURA 2000	SCI	IHTIOFAUNĂ	Anual (Apr, Mai, Iul, Aug, Sep)			Anual (Apr, Mai, Iul, Aug, Sep)				
			FLORĂ ACVATICĂ	Iulie			T	T	T	T	T
			FAUNĂ ACVATICĂ	S			T	T	T	T	T
		SPA	FLORĂ TERESTRĂ	Anual iulie			Anual iulie				
			FAUNĂ TERESTRĂ	Anual ( Apr, Mai, Iun, Sep, Oct, Ian)			Anual ( Apr, Mai, Iun, Sep, Oct, Ian)				
			AVIFAUNĂ	Anual ( Apr, Mai, Iun, Sep, Oct, Ian)			Anual ( Apr, Mai, Iun, Sep, Oct, Ian)				
I.	ACTIVITATEA ȘANTIERULUI		L	L	L	Nu este cazul					
J.	MODELAREA NUMERICĂ 3D		L								

NOTĂ: CV - cvasicontinuu L- lunar T - trimestrial S - semestrial

\*măsurători single-beam ; \*\* măsurători multi-beam



## 1.2. Generalități

În tabelul 1.2 sunt prezentate elemente legate de perioadele de prelevare pentru obiectivele monitorizate.

Tabelul 1.2. Etapa de construcție - obiective monitorizate în perioada 16.01-15.02.2012

Obiective monitorizate		Perioada de prelevare / derulare a activităților	Campania	Puncte Critice							
				Puncte Critice principale			Puncte Critice secundare				
				01	02	10	03A	03B	04A	04B	07
A.	AER	17-18.01.2012; 23.01.2012	C 07	DA	DA	DA	NU	NU	NU	NU	NU
B.	ZGOMOT	17-18.01.2012; 23.01.2012	C 10	DA	DA	DA	NU	NU	NU	NU	NU
C.	SOL	NU	NU	NU	NU	NU	NU	NU	NU	NU	NU
D.	HIDROMORFOLOGIE	16-26.01.2012	C 10	DA	DA	DA	NU	NU	NU	NU	NU
E.	CALITATEA APEI	24 - 25.01.2012	C 10	DA	DA	DA	NU	NU	NU	NU	NU
	SEDIMENTE	24 - 25.01.2012	C 10	DA	DA	DA	NU	NU	NU	NU	NU
F.	FLORĂ ACVATICĂ	NU	NU	NU	NU	NU	NU	NU	NU	NU	NU
	FAUNĂ ACVATICĂ	NU	NU	NU	NU	NU	NU	NU	NU	NU	NU
	F.is. STURIONI ȘI MREANĂ	NU	NU	NU	NU	NU	NU	NU	NU	NU	NU
	F.i. ALTE SPECII DE PEȘTI	NU	NU	NU	NU	NU	NU	NU	NU	NU	NU
G.	FLORĂ TERESTRĂ	NU	NU	NU	NU	NU	NU	NU	NU	NU	NU
	FAUNĂ TERESTRĂ/ AVIFAUNĂ	16.01 - 18.01.2012	C 04	DA	NU	NU	NU	NU	NU	NU	NU
H.	SITURI NATURA 2000	16.01 - 18.01.2012	C 09	DA	NU	NU	NU	NU	NU	NU	NU
I.	ACTIVITATEA ȘANTIERULUI	16.01 - 25.01.2012	C 10	DA	NU	NU	NU	NU	NU	NU	NU

NOTĂ:

DA - au fost prelevate probe/s-au derulat activități în teren

NU - nu au fost prelevate probe/ nu s-au derulat activități în teren





UNIUNEA EUROPEANĂ

GUVERNUL ROMÂNIEI  
MINISTERUL TRANSPORTURILOR  
ȘI INFRASTRUCTURIIInstitutul Național de Cercetare-Dezvoltare  
pentru Protecția MediuluiInstrumente Structurale  
2007-2013PROGRAMUL OPERAȚIONAL NAȚIONAL TRANSPORT  
**TRANS**  
Mobilitate în România. Conexiuni cu Europa.Proiect: MONITORIZAREA IMPACTULUI ASUPRA MEDIULUI A LUCRĂRILOR DE ÎMBUNĂTĂȚIRE A CONDIȚIILOR DE NAVIGAȚIE PE DUNĂRE  
ÎNTRU CĂLĂRAȘI ȘI BRĂILA, km 375 și km 175

ETAPA I

RAPORT LUNAR NR. 10: 16 Ianuarie – 15 Februarie 2012

În perioada 16.01.-15.02.2012 au fost utilizate mijloacele de transport prezentate în Tabelul 1.3.

Tabelul 1.3. Mijloacele de transport utilizate pentru perioada 16.01 - 15.02.2012

Domeniul	Mijloc transport
APĂ	nava SAM dotată cu sonar și motor de 75 CP în doi timpi
	barca Linder dotată cu motor de 10 CP în patru timpi
	bărci prevăzute cu motoare având capacitatea cuprinsă între 10-125 CP
	barca RIB dotată cu motor de 25 CP în patru timpi
	barca ZODIAC dotată cu motor de 25 CP în patru timpi
USCAT	autoturisme
	autoturisme de teren
	microbuz
	autolaborator



UNIUNEA EUROPEANĂ

GUVERNUL ROMÂNIEI  
MINISTERUL TRANSPORTURILOR  
ȘI INFRASTRUCTURII

Institutul Național de Cercetare-Dezvoltare  
pentru Protecția Mediului

Instrumente Structurale  
2007-2013

Proiect: MONITORIZAREA IMPACTULUI ASUPRA MEDIULUI A LUCRĂRILOR DE ÎMBUNĂTĂȚIRE A CONDIȚIILOR DE NAVIGAȚIE PE DUNĂRE ÎNTRE CĂLĂRAȘI ȘI BRĂILA, km 375 și km 175

ETAPA I

RAPORT LUNAR NR. 10: 16 Ianuarie – 15 Februarie 2012

## 2. STADIUL DERULĂRII ACTIVITĂȚILOR

### 2.1. Stadiul și evoluția pe fiecare activitate / punct critic în parte pe obiectivele specifice de monitorizare

Echipamentele utilizate pentru prelevare/derulare a activităților și analiza probelor în perioada 16.01.-15.02.2012 sunt prezentate în tabelul 2.1.

Tabelul 2.1. Echipamente principale utilizate

Obiective monitorizate		Echipamente de prelevare	Echipamente de laborator/derulare a activităților
A.	AER	- Prelevator pulberi LECKEL - Autolaborator - Pompa Desaga	- Balanță analitică KERN 770 - 14 - Spectrometru de absorbție atomică SAA cu cuptor de grafit - UNICAM 939
B.	ZGOMOT	- Sound Level Meter si Microfon, Brüel & Kjaer DANEMARCA	
C.	SOL	Nu s-a monitorizat in perioada 16.01.-15.02.2012	
D.	HIDROMORFOLOGIE	- EchoSounders STRATABOX - Turbidimetru portabil tip VELP SCENTIFICA - mini ADP SONTEK - Sisteme de monitorizare turbiditate si nivel - Sistem de monitorizare debite-viteze - Turbidimetru portabil HANNA Instruments - ADCP SONTEK River Surveyor R9 - Multiparametru YSI pentru măsurători turbiditate și nivel	- Turbidimetru HACH RATIO/RX
E.	CALITATEA APEI	- Prelevator Ruttner	- Spectrometru cu Absorbție atomică cu cuptor de grafit tip UNICAM 939 - Analizor de mercur tip FIMS - Spectrometru cu absorbție atomică VARIAN - Spectrometru CARY BIO 300 U.V.-VIS - GC-MS-VARIAN
	SEDIMENTE	- Prelevator Petersen	- Etuva - Sistem de sitare probe de sediment - Ethos - digester cu microunde pentru sediment
F.	FLORĂ ACVATICĂ	Nu s-a monitorizat in perioada 16.01.-15.02.2012	
	FAUNĂ ACVATICĂ	Nu s-au monitorizat în perioada 16.01.-15.02.2012	
	F.is. STURIONI ȘI MREANĂ	Nu s-au monitorizat în perioada 16.01.-15.02.2012	
	F.i. ALTE SPECII DE PEȘTI	Nu s-au monitorizat în perioada 16.01.-15.02.2012	
G.	FLORĂ TERESTRĂ	Nu s-au monitorizat în perioada 16.01.-15.02.2012	
	FAUNĂ TERESTRĂ / AVIFAUNA	- megafon - speaker - binocluri și telescoape	
H.	SITURI NATURA 2000	- megafon - speaker - binocluri și telescoape	
I.	ACTIVITATEA ȘANTIERULUI		



UNIUNEA EUROPEANĂ

Proiect: MONITORIZAREA IMPACTULUI ASUPRA MEDIULUI A LUCRĂRILOR DE ÎMBUNĂTĂȚIRE A CONDIȚIILOR DE NAVIGAȚIE PE DUNĂRE ÎNTRE CĂLĂRAȘI ȘI BRĂILA, km 375 și km 175

ETAPA I

RAPORT LUNAR NR. 10: 16 Ianuarie – 15 Februarie 2012

## 2.1.1 Monitorizarea punctului critic 01, Zona Brațului Bala și pragul de nisip Carageorghie

### 2.1.1.A. Monitorizarea calității aerului

Activitățile derulate în această perioadă de raportare se referă la monitorizarea oxizilor de azot, oxizilor de plumb, monoxidului de carbon, dioxidului de carbon și a particulelor în suspensie, o privire de ansamblu fiind dată sintetic în tabelul 2.1.1.A.1.

Tabelul 2.1.1.A.1. Obiectiv specific - monitorizarea calității aerului

Nr. crt.	Activități
1.	Organizarea campaniei de măsurători (Tabel 1.2)
2.	Efectuarea campaniei de recoltare probe de aer (buletine de prelevare probe de aer - Anexa 6.2.1)
3.	Efectuarea analizelor de laborator pentru probele prelevate
4.	Prelucrarea statistică preliminară a datelor măsurate în teren

În tabelul 2.1.1.A.2. este prezentat numărul probelor de aer prelevate/măsurătorile “in situ” efectuate în perioada 16 ianuarie -15 februarie.

Tabelul 2.1.1.A.2. Repartiție probe de aer

Tipul Punctului Critic	Punct Critic (PC)	Probe prelevate pentru analiză în laborator	Număr de măsurători “in situ”
Principal	01	6	6

Fiecărui punct de prelevare i-au fost stabilite coordonatele geografice. Probele prelevate au fost codificate și etichetate conform instrucțiunilor de codificare. De asemenea, pentru fiecare probă/măsurătoare s-a completat buletin de prelevare cf. Anexa 6.2.1.

### 2.1.1.B. Monitorizarea zgomotului

Activitățile derulate în această perioadă de raportare privitoare la monitorizarea nivelului de zgomot, sunt prezentate sintetic în Tabelul 2.1.1.B.1

Tabelul 2.1.1.B.1. Obiectiv specific - monitorizarea zgomotului

Nr. crt.	ACTIVITĂȚI
1.	Campania de măsurători a nivelului de zgomot pentru trafic naval zero / trafic naval (buletine măsurare nivel zgomot - Anexa 6.2.2)
2.	Corelarea valorilor înregistrate cu condițiile locale
3.	Procesarea primara a datelor obținute în urma măsurătorilor



UNIUNEA EUROPEANĂ

GUVERNUL ROMÂNIEI  
MINISTERUL TRANSPORTURILOR  
ȘI INFRASTRUCTURII

Institutul Național de Cercetare-Dezvoltare  
pentru Protecția Mediului

Instrumente Structurale  
2007-2013

Proiect: MONITORIZAREA IMPACTULUI ASUPRA MEDIULUI A LUCRĂRILOR DE ÎMBUNĂTĂȚIRE A CONDIȚIILOR DE NAVIGAȚIE PE DUNĂRE ÎNTRE CĂLĂRAȘI ȘI BRĂILA, km 375 și km 175

ETAPA I

RAPORT LUNAR NR. 10: 16 Ianuarie – 15 Februarie 2012

În această campanie de monitorizare a nivelului de zgomot au fost realizate măsurători conform tabelului 2.1.1.B.2, de mai jos:

Tabelul 2.1.1.B.2. Monitorizarea nivelului de zgomot

Tipul Punctului Critic	Punct Critic (PC)	Nr. de măsurători	
		trafic naval zero	trafic naval
Principal	01	9	2

Fiecărui punct de prelevare i-au fost stabilite coordonatele geografice care au fost apoi transcalculate în sistemul de proiecție STEREO'70. Măsurătorile au fost codificate conform instrucțiunilor de codificare. De asemenea, pentru fiecare măsurătoare s-a completat buletinul de măsurare a nivelului de zgomot cf. Anexa 6.2.2.

### 2.1.1.C. Monitorizarea calității solului

În această perioadă nu s-au efectuat prelevări de probe de sol.

### 2.1.1.D. Monitorizarea hidromorfologică

Tabelul 2.1.1.D prezintă sintetic activitățile aferente monitorizării hidromorfologice în perioada 16 ianuarie 2012 - 15 februarie 2012.

Tabelul 2.1.1.D. Monitorizarea hidromorfologică

Nr. crt.	Activități
1.	<p>Efectuarea programului de măsurători hidrologice și hidromorfologice</p> <ul style="list-style-type: none"> <li><i>măsurători nivel în 5 locații</i> - în cele 5 locații s-au efectuat măsurători de nivel cu ajutorul stațiilor automate instalate pe locațiile prevăzute în caietul de sarcini (Anexa 6.5)</li> <li><i>măsurători debite-viteze pe 5 secțiuni</i> - s-au efectuat cu ajutorul aparatului ADCP Teledyne RDI 600kHz și ADCP SONTEK River Surveyor R9 în perioada 16.01-26.01.2012 (Anexa 6.5)</li> <li><i>profilarea a 3 secțiuni transversale</i> - în urma măsurătorilor batimetrice single-beam cu ajutorul aparatului EchoSounders STRATABOX în perioada 16.01-26.01.2012 (Măsurători single-beam, Anexa 6.5)</li> <li><i>măsurători de turbiditate pe 3 locații</i> - s-au efectuat cu ajutorul stațiilor automate instalate pe locațiile prevăzute în caietul de sarcini (Măsurători de turbiditate, Anexa 6.5)</li> </ul>
2.	Prelucrare primară statistică a datelor obținute din campanii



UNIUNEA EUROPEANĂ

GUVERNUL ROMÂNIEI  
MINISTERUL TRANSPORTURILOR  
ȘI INFRASTRUCTURII

Institutul Național de Cercetare-Dezvoltare  
pentru Protecția Mediului

Instrumente Structurale  
2007-2013

Proiect: MONITORIZAREA IMPACTULUI ASUPRA MEDIULUI A LUCRĂRILOR DE ÎMBUNĂTĂȚIRE A CONDIȚIILOR DE NAVIGAȚIE PE DUNĂRE ÎNTRE CĂLĂRAȘI ȘI BRĂILA, km 375 și km 175

ETAPA I

RAPORT LUNAR NR. 10: 16 Ianuarie – 15 Februarie 2012

### 2.1.1.E. Monitorizarea calității apei

Activitățile derulate în perioada 16 ianuarie - 15 februarie 2012, privitoare la calitatea apei, raportate la fiecare punct critic sunt prezentate sintetic în Tabelul 2.1.1.E.1.

Tabelul 2.1.1.E.1. Obiectiv specific: monitorizarea calității apei și sedimente

Nr. crt.	Activități
1.	Organizarea campaniei de prelevări de probe de apă și sedimente (Tabel 1.2)
2.	Efectuarea campaniei de recoltare probe de apă pe secțiuni transversale la diferite adâncimi (buletine de prelevare probe de apă - Anexa 6.2.3)
3.	Efectuarea campaniei de recoltare probe de sedimente (buletine de prelevare probe de sedimente - Anexa 6.2.4)
4.	Analize fizico-chimice de teren pentru probele de apă
5.	Continuarea efectuării analizelor fizico-chimice de laborator pentru probele de apă
6.	Continuarea efectuării analizelor fizico-chimice de laborator pentru probele de sediment

În această campanie de prelevare au fost recoltate probe de apă și sedimente conform celor prezentate în tabelul 2.1.1.E.2:

Tabelul 2.1.1.E.2. Probe de apă și sedimente

Tipul Punctului Critic	Punct Critic (PC)	Probe de apă prelevate	Probe de sedimente prelevate
Principal	01	20	8

Fiecărui punct de prelevare i-au fost stabilite coordonatele geografice. Probele prelevate au fost codificate și etichetate conform instrucțiunilor de codificare. De asemenea, pentru fiecare probă s-a completat buletinul de prelevare cf. Anexe 6.2.3 și 6.2.4

### 2.1.1.F. Monitorizarea florei și faunei acvatice

În perioada raportată nu s-au efectuat prelevări de probe.

#### 2.1.1.F.is. Monitorizarea migrației sturionilor și mrenei

Activitățile derulate în această perioadă de raportare, privitoare la monitorizarea migrației sturionilor și mrenei sunt prezentate sintetic în Tabelul 2.1.1.F.is.1.



UNIUNEA EUROPEANĂ

GUVERNUL ROMÂNIEI  
MINISTERUL TRANSPORTURILOR  
ȘI INFRASTRUCTURII

Institutul Național de Cercetare-Dezvoltare  
pentru Protecția Mediului

Instrumente Structurale  
2007-2013

Proiect: MONITORIZAREA IMPACTULUI ASUPRA MEDIULUI A LUCRĂRILOR DE ÎMBUNĂTĂȚIRE A CONDIȚIILOR DE NAVIGAȚIE PE DUNĂRE ÎNTRE CĂLĂRAȘI ȘI BRĂILA, km 375 și km 175

ETAPA I

RAPORT LUNAR NR. 10: 16 Ianuarie – 15 Februarie 2012

**Tabel. 2.1.1.F.is.1.- Activități specifice pentru sturioni și mreană**

Nr. Crt.	Activități
1.	Prelucrarea, analizarea și interpretarea datelor descărcate din stațiile automate VR2W în urma campaniei de toamnă.
2.	Continuarea demersurilor de obținere a autorizației de pescuit în scop științific. Întomirea dosarelor cu actele necesare ce se vor depune la ANPA.
3.	Documentarea, analizarea și alegerea modelelor de emițătoare acustice pentru campania din primăvara 2012.
4.	Stabilirea necesarului de materiale și consumabile utilizate la marcarea pestilor și achiziționarea lor.

\* Din cauza condițiilor meteo nefavorabile nu s-au putut realiza activități de teren pentru monitorizarea sturionilor și mreană în această perioadă (Anexa 6.4).

### 2.1.1.F.i. Monitorizarea altor specii de pești

Pentru monitorizarea altor specii de pești nu s-au desfășurat activități pe teren. Următoarea campanie de monitorizare va începe în luna aprilie 2012.

### 2.1.1.G. Monitorizarea florei și faunei terestre

#### 2.1.1.G.1 Floră terestră

În această perioadă nu s-au efectuat activități privind monitorizarea florei terestre.

#### 2.1.1.G.2 Faună terestră / Avifauna

Activitățile derulate în această perioadă de raportare privitoare la monitorizarea faunei terestre/ avifaună, sunt prezentate sintetic în Tabelul 2.1.1.G.2.1

**Tabelul 2.1.1.G.2.1. Obiectiv specific - faună terestră/avifauna**

Nr. crt.	Activități
1.	Efectuarea campaniei de iarnă privind monitorizarea faunei terestre/ avifaună (monitorizarea faunei terestre/ avifaună - Anexa 6.8)
4.	Analiza și centralizarea datelor obținute în teren .

În tabelul 2.1.1.G.2.2. este prezentat numărul de specii identificate în perioada de iarnă.

**Tabelul 2.1.1.G.2.2. Număr specii identificate**

Tipul Punctului Critic	Punct Critic (PC)	Specii faună terestră	Specii avifaună
Principal	01	0	14



UNIUNEA EUROPEANĂ

GUVERNUL ROMÂNIEI  
MINISTERUL TRANSPORTURILOR  
ȘI INFRASTRUCTURII

Institutul Național de Cercetare-Dezvoltare  
pentru Protecția Mediului

Instrumente Structurale  
2007-2013

Proiect: MONITORIZAREA IMPACTULUI ASUPRA MEDIULUI A LUCRĂRILOR DE ÎMBUNĂTĂȚIRE A CONDIȚIILOR DE NAVIGAȚIE PE DUNĂRE ÎNTRE CĂLĂRAȘI ȘI BRĂILA, km 375 și km 175

ETAPA I

RAPORT LUNAR NR. 10: 16 Ianuarie – 15 Februarie 2012

## 2.1.1.H. Monitorizarea Siturilor Natura 2000

Activitățile derulate în această perioadă de raportare privitoare la monitorizarea Siturilor Natura 2000 sunt prezentate sintetic în Tabelul 2.1.1.H.1.

Tabelul 2.1.1.H.1. Obiectiv specific - monitorizarea Siturilor Natura 2000

Nr. crt.	ACTIVITĂȚI
1.	Campanie culegere date din teren, al faunei, cu precădere avifauna (Anexa 6.6)
2.	Analiza și centralizarea datelor obținute

Campania de monitorizare a Siturilor Natura 2000 s-a realizat în locațiile prezentate în Tabelul 2.1.1.H.2

Tabelul 2.1.1.H.2. Monitorizarea Siturilor Natura 2000

Tipul Punctului Critic	Punct Critic (PC)	Situri Natura 2000 monitorizate
Principal	01	RO SPA 0039

### 2.1.1.I. Monitorizarea activităților șantierului și a respectării planului de intervenție în caz de poluare accidentală

Campania de monitorizare s-a derulat în perioada 16.01.2011 - 25.01.2012 când au fost efectuate un număr de 2 expediții; au fost prelevate probe de imisii atmosferice, a fost determinat nivelul de zgomot. Modul de prelevare, numărul de probe și localizarea punctelor sunt prezentate în subcapitolele 2.1.1.A. și 2.1.1.B, iar buletinele de prelevare sunt prezentate în Anexa 6.2.1 (Cod probă: AER01OT06C07, AER01OT07C07, AER01OT08C07) și Anexa 6.2.2. (Buletin de teren pentru măsurare nivel zgomot nr.: 1, 2 și 6).

Numărul de personal observat la organizarea de șantier a fost de 4 persoane. Nu au fost identificate alte utilaje suplimentare față de cele observate în campania anterioară. Nu au fost observate cazuri de poluare accidentală, pe amplasamentul șantierului nu au fost observate depozite de deșeuri sau de combustibil.



UNIUNEA EUROPEANĂ

Proiect: MONITORIZAREA IMPACTULUI ASUPRA MEDIULUI A LUCRĂRILOR DE ÎMBUNĂTĂȚIRE A CONDIȚIILOR DE NAVIGAȚIE PE DUNĂRE ÎNTRE CĂLĂRAȘI ȘI BRĂILA, km 375 și km 175  
ETAPA I

RAPORT LUNAR NR. 10: 16 Ianuarie – 15 Februarie 2012

Tabelul nr. 2.1.1.I.1. Tabel comparativ privind monitorizarea activităților șantierului

Nr. Crt.	Parametru	Campania 08		Campania 09		Campania 10	
		Organizare șantier	Zona de execuție a lucrărilor	Organizare șantier	Zona de execuție a lucrărilor	Organizare șantier	Zona de execuție a lucrărilor
1.	Lucrări executate	Transport și depozitare materiale (piatra și geotextil)	Continuarea defrișărilor pe malul stâng al brațului Bala decopertare pe malul drept braț Bala, mal stâng Dunăre Descărcări de material (piatra) din barje Pereira mal drept Bala, mal stâng Dunăre Pozare geotextil decopertare talpa taluz	-	Decopertare talpa taluz	-	-
2.	Calitatea aerului	Au fost efectuate determinări ale indicatorilor de calitate a aerului într-un punct	Au fost efectuate determinări ale indicatorilor de calitate ai aerului în 3 puncte		Au fost efectuate determinări ale indicatorilor de calitate ai aerului în 3 puncte		Au fost efectuate determinări ale indicatorilor de calitate ai aerului în 3 puncte
3.	Nivelul de zgomot	Au fost efectuate determinări ale nivelului de zgomot în 3 puncte	Au fost efectuate determinări ale nivelului de zgomot în 3 puncte		Au fost efectuate determinări ale nivelului de zgomot în 3 puncte		Au fost efectuate determinări ale nivelului de zgomot în 3 puncte
4.	Modul de colectare, depozitare și evacuare al deșeurilor	Nu s-au semnalat neconformități	Nu s-au semnalat neconformități	Nu s-au semnalat neconformități	Nu s-au semnalat neconformități	Nu s-au semnalat neconformități	Nu s-au semnalat neconformități
5.	Modul de depozitare al produselor petroliere	Nu s-au semnalat neconformități	Nu s-au semnalat neconformități	Nu s-au semnalat neconformități	Nu s-au semnalat neconformități	Nu s-au semnalat neconformități	Nu s-au semnalat neconformități
6.	Modul de depozitare al materialelor de construcții	Depozitarea saltelelor de fascine și a geotextilelor nu s-a efectuat pe un amplasament amenajat corespunzător	Nu s-au identificat depozite de materiale	Depozitarea saltelelor de fascine și a geotextilelor nu s-a efectuat pe un amplasament amenajat corespunzător		Depozitarea saltelelor de fascine și a geotextilelor nu s-a efectuat pe un amplasament amenajat corespunzător	
7.	Respectarea planului de intervenție în caz de poluări accidentale	Nu s-au semnalat cazuri de poluare accidentală	Nu s-au semnalat cazuri de poluare accidentală		Nu s-au semnalat cazuri de poluare accidentală		Nu s-au semnalat cazuri de poluare accidentală
8.	Peisajul	Impact semnificativ asupra peisajului	-	Impact semnificativ asupra peisajului		Impact semnificativ asupra peisajului	
9.	Personal	16		16		4	
10.	Utilaje suplimentare	graifer - 1 buc		Nu s-au identificat utilaje suplimentare		Nu s-au identificat utilaje suplimentare	





UNIUNEA EUROPEANĂ

Proiect: MONITORIZAREA IMPACTULUI ASUPRA MEDIULUI A LUCRĂRILOR DE ÎMBUNĂTĂȚIRE A CONDIȚIILOR DE NAVIGAȚIE PE DUNĂRE ÎNTRE CĂLĂRAȘI ȘI BRĂILA, km 375 și km 175

ETAPA I

RAPORT LUNAR NR. 10: 16 Ianuarie – 15 Februarie 2012

## 2.1.2. Monitorizarea Punctului Critic 02, zona Insulei Epurașu (Lebăda)

### 2.1.2.A. Monitorizarea calității aerului

Activitățile derulate în această perioadă de raportare, privitoare la calitatea aerului sunt prezentate sintetic în Tabelul 2.1.1.A.1.

În tabelul 2.1.2.A.1. este prezentat numărul probelor de aer prelevate/măsurătorile “in situ” efectuate în perioada 16 ianuarie -15 februarie.

Tabelul 2.1.2.A.1. Repartiție probe de aer

Tipul Punctului Critic	Punct Critic (PC)	Probe prelevate pentru analiză în laborator	Număr de măsurători “in situ”
Principal	02	3	3

Fiecărui punct de prelevare i-au fost stabilite coordonatele geografice. Probele prelevate au fost codificate și etichetate conform instrucțiunilor de codificare. De asemenea, pentru fiecare probă/măsurătoare s-a completat buletin de prelevare cf. Anexa 6.2.1.

### 2.1.2.B. Monitorizarea zgomotului

Activitățile derulate în această perioadă de raportare, privitoare la monitorizarea nivelului de zgomot, în acest punct critic sunt similare cu cele prezentate la PC 01 - Tabelul 2.1.1.B.1, fiind realizate măsurători conform Tabelului 2.1.2.B.1.

Tabelul 2.1.2.B.1. Monitorizarea nivelului de zgomot

Tipul Punctului Critic	Punct Critic (PC)	Nr. de măsurători	
		trafic naval zero	trafic naval
Principal	02	6	3

Fiecărui punct de prelevare i-au fost stabilite coordonatele geografice care au fost apoi transcalculate în sistemul de proiecție STEREO’70. Măsurătorile au fost codificate conform instrucțiunilor de codificare. De asemenea, pentru fiecare măsurătoare s-a completat buletinul de măsurare a nivelului de zgomot cf. Anexa 6.2.2.

### 2.1.2.C. Monitorizarea calității solului

În această perioadă nu s-au efectuat prelevări de probe de sol.



UNIUNEA EUROPEANĂ

Proiect: MONITORIZAREA IMPACTULUI ASUPRA MEDIULUI A LUCRĂRILOR DE ÎMBUNĂTĂȚIRE A CONDIȚIILOR DE NAVIGAȚIE PE DUNĂRE ÎNTRE CĂLĂRAȘI ȘI BRĂILA, km 375 și km 175

ETAPA I

RAPORT LUNAR NR. 10: 16 Ianuarie – 15 Februarie 2012

### 2.1.2.D. Monitorizarea hidromorfologică

Tabelul 2.1.1.D prezintă sintetic activitățile aferente monitorizării hidromorfologice în perioada 16 ianuarie 2012 - 15 februarie 2012.

Tabelul 2.1.1.D. Monitorizarea hidromorfologică

Nr. crt.	Activități
1.	<p>Efectuarea programului de măsurători hidrologice și hidromorfologice</p> <ul style="list-style-type: none"> <li><i>măsurători nivel în 2 locații</i> - în cele 2 locații s-au efectuat măsurători de nivel cu ajutorul stațiilor automate instalate pe locațiile prevăzute în caietul de sarcini (Anexa 6.5)</li> <li><i>măsurători debite-viteze pe 2 secțiuni</i> - s-au efectuat cu ajutorul aparatului ADCP Teledyne RDI 600kHz și ADCP SONTEK River Surveyor R9 în perioada 16.01-26.01.2012 (Anexa 6.5)</li> <li><i>profilarea a 2 secțiuni transversale</i> - în urma măsurătorilor batimetrice single-beam cu ajutorul aparatului EchoSounders STRATABOX în perioada 16.01-26.01.2012 (Măsurători single-beam, Anexa 6.5)</li> <li><i>măsurători de turbiditate pe 2 locații</i> - s-au efectuat cu ajutorul stațiilor automate instalate pe locațiile prevăzute în caietul de sarcini (Măsurători de turbiditate, Anexa 6.5)</li> </ul>
2.	Prelucrare primară statistică a datelor obținute din campanii

### 2.1.2.E. Monitorizarea calității apei și a sedimentelor

Activitățile derulate în perioada de raportare, privitoare la calitatea apei și a sedimentelor, raportate la acest punct critic sunt cele prezentate în Tabelul 2.1.1.E.1.

În această campanie de prelevare a probelor de apă și sedimente au fost recoltate probe de apă și sedimente conform celor prezentate în tabelul 2.1.2.E.1:

Tabelul 2.1.2.E.1. Probe de apă și sedimente

Tipul Punctului Critic	Punct Critic (PC)	Probe de apă prelevate	Probe de sedimente prelevate
Principal	02	15	6

Pentru fiecare probă prelevată s-a completat buletinul de prelevare cf. Anexa 6.2.3 și Anexa 6.2.4.

### 2.1.2.F. Monitorizarea florei și faunei acvatice

În perioada raportată nu s-au efectuat prelevări de probe.



UNIUNEA EUROPEANĂ



GUVERNUL ROMÂNIEI  
MINISTERUL TRANSPORTURILOR  
ȘI INFRASTRUCTURII



Institutul Național de Cercetare-Dezvoltare  
pentru Protecția Mediului



Instrumente Structurale  
2007-2013



PROGRAMUL OPERAȚIONAL SECTORIAL TRANSPORT  
**TRANS**  
Mobilitate în România. Conexiuni cu Europa.

Proiect: MONITORIZAREA IMPACTULUI ASUPRA MEDIULUI A LUCRĂRILOR DE ÎMBUNĂTĂȚIRE A CONDIȚIILOR DE NAVIGAȚIE PE DUNĂRE ÎNTRE CĂLĂRAȘI ȘI BRĂILA, km 375 și km 175  
ETAPA I

RAPORT LUNAR NR. 10: 16 Ianuarie – 15 Februarie 2012

### **2.1.2.F.is. Monitorizarea migrației sturionilor și mrenei**

Din cauza condițiilor meteo nefavorabile nu s-au putut realiza activități de teren pentru monitorizarea sturionilor și mrenei în această perioadă (Anexa 6.4).

### **2.1.2.F.i. Monitorizarea altor specii de pești**

Pentru monitorizarea altor specii de pești nu s-au desfășurat activități pe teren. Următoarea campanie de monitorizare va începe în luna aprilie 2012.

### **2.1.2.G. Monitorizarea florei și faunei terestre**

#### **2.1.2.G.1 Floră terestră**

În această perioadă în acest punct critic nu s-au efectuat activități privind monitorizarea florei terestre.

#### **2.1.2.G.2 Faună terestră/Avifauna**

În această perioadă în acest punct critic nu s-au efectuat activități privind monitorizarea faunei terestre/ avifaună.

### **2.1.2.H. Monitorizarea Siturilor Natura 2000**

În această perioadă în acest punct critic nu s-au efectuat activități privind monitorizarea Siturilor Natura 2000.

### **2.1.2.I. Monitorizarea activităților șantierului și a respectării planului de intervenție în caz de poluare accidentală**

Pentru această perioadă din cauza neînceperii lucrărilor hidrotehnice, nu a fost necesară monitorizarea activității șantierului.

## **2.1.3. Monitorizarea punctului critic 10, brațul Caleia (Ostrovul Lupu)**

### **2.1.3.A. Monitorizarea calității aerului**

Activitățile derulate în această perioadă de raportare, privitoare la calitatea aerului, sunt prezentate sintetic în Tabelul 2.1.1.A.1.



UNIUNEA EUROPEANĂ

Proiect: MONITORIZAREA IMPACTULUI ASUPRA MEDIULUI A LUCRĂRILOR DE ÎMBUNĂTĂȚIRE A CONDIȚIILOR DE NAVIGAȚIE PE DUNĂRE ÎNTRE CĂLĂRAȘI ȘI BRĂILA, km 375 și km 175

ETAPA I

RAPORT LUNAR NR. 10: 16 Ianuarie – 15 Februarie 2012

În tabelul 2.1.3.A.1. este prezentat numărul probelor de aer prelevate/măsurătorile “in situ” efectuate în perioada 16 ianuarie -15 februarie.

**Tabelul 2.1.3.A.1. Repartiție probe de aer**

Tipul Punctului Critic	Punct Critic (PC)	Probe prelevate pentru analiză în laborator	Număr de măsurători “in situ”
Principal	10	3	3

Fiecărui punct de prelevare i-au fost stabilite coordonatele geografice. Probele prelevate au fost codificate și etichetate conform instrucțiunilor de codificare. De asemenea, pentru fiecare probă/măsurătoare s-a completat buletin de prelevare cf. Anexa 6.2.1.

### 2.1.3.B. Monitorizarea nivelului de zgomot

Activitățile efectuate pentru această perioadă de raportare, privitoare la monitorizarea nivelului de zgomot, în acest punct critic sunt identice cu cele prezentate la PC 01, fiind realizate măsurători conform Tabelului 2.1.3.B.1.

**Tabelul 2.1.3.B.1. Monitorizarea nivelului de zgomot**

Tipul Punctului Critic	Punct Critic	Nr. de măsurători	
		trafic naval zero	trafic naval
Principal	10	3	3

Fiecărui punct de prelevare i-au fost stabilite coordonatele geografice care au fost apoi transcalculate în sistemul de proiecție STEREO’70. Măsurătorile au fost codificate conform instrucțiunilor de codificare. De asemenea, pentru fiecare măsurătoare s-a completat buletinul de măsurare a nivelului de zgomot cf. Anexa 6.2.2.

### 2.1.3.C. Monitorizarea calității solului

În această perioadă nu s-au efectuat prelevări de probe de sol.

### 2.1.3.D. Monitorizarea hidromorfologică

Tabelul 2.1.3.D prezintă sintetic activitățile aferente monitorizării hidromorfologice în perioada 16 ianuarie 2012 - 15 februarie 2012.



UNIUNEA EUROPEANĂ

Proiect: MONITORIZAREA IMPACTULUI ASUPRA MEDIULUI A LUCRĂRILOR DE ÎMBUNĂTĂȚIRE A CONDIȚIILOR DE NAVIGAȚIE PE DUNĂRE ÎNTRE CĂLĂRAȘI ȘI BRĂILA, km 375 și km 175

ETAPA I

RAPORT LUNAR NR. 10: 16 Ianuarie – 15 Februarie 2012

Tabelul 2.1.3.D. Monitorizarea hidromorfologică

Nr. crt.	Activități
1.	<p>Efectuarea programului de măsurători hidrologice și hidromorfologice</p> <ul style="list-style-type: none"> <li>• <i>măsurători nivel pe 3 secțiuni</i> - pentru cele 3 secțiuni de monitorizare, au fost utilizate măsurătorile de debit și de nivel de la stațiile hidrometrice ANAR din vecinatate și au fost întocmite analitic cheile limnimetrice (Anexa 6.5)</li> <li>• <i>măsurători debite-viteze pe 3 secțiuni</i> - s-au efectuat cu ajutorul aparatului ADCP Teledyne RDI 600KHZ și ADCP SONTEK River Surveyor R9 în perioada 16.01-26.01.2012 (Anexa 6.5)</li> <li>• <i>profilarea a 2 secțiuni transversale</i> - în urma măsurătorilor batimetrice single-beam cu ajutorul aparatului EchoSounders STRATABOX în perioada 16.01-26.01.2012 (Măsurători single-beam, Anexa 6.5)</li> <li>• <i>măsurători de turbiditate pe 2 secțiuni</i> - s-au efectuat cu ajutorul unui turbidimetru portabil tip HANNA Instruments în perioada 16.01-26.01.2012 (Anexa 6.5)</li> </ul>
2.	Prelucrare primar statistică a datelor obținute din campanii

### 2.1.3.E. Monitorizarea calității apei și a sedimentelor

Activitățile derulate în perioada de raportare, privitoare la calitatea apei și a sedimentelor, raportate la acest punct critic sunt cele prezentate în Tabelul 2.1.1.E.1.

În această campanie de prelevare a probelor de apă și sedimente au fost recoltate probe de apă și sedimente conform celor prezentate în tabelul 2.1.3.E.1:

Tabelul 2.1.3.E.1. Probe de apă și sedimente

Tipul Punctului Critic	Punct Critic (PC)	Probe de apă prelevate	Probe de sedimente prelevate
Principal	10	15	6

Pentru fiecare probă s-a completat buletin de prelevare cf. Anexa 6.2.3 și Anexa 6.2.4 .

### 2.1.3.F. Monitorizarea florei și faunei acvatice

În perioada raportată nu s-au efectuat prelevări de probe.

#### 2.1.3.F.is. Monitorizarea migrației sturionilor și mreii

Din cauza condițiilor meteo nefavorabile nu s-au putut realiza activități de teren pentru monitorizarea sturionilor și mreii în această perioadă (Anexa 6.4).



UNIUNEA EUROPEANĂ



GUVERNUL ROMÂNIEI  
MINISTERUL TRANSPORTURILOR  
ȘI INFRASTRUCTURII



Institutul Național de Cercetare-Dezvoltare  
pentru Protecția Mediului



Instrumente Structurale  
2007-2013



PROGRAMUL OPERAȚIONAL SECTORIAL TRANSPORT  
**TRANS**  
Mobilitate în România. Conexiuni cu Europa.

Proiect: MONITORIZAREA IMPACTULUI ASUPRA MEDIULUI A LUCRĂRILOR DE ÎMBUNĂTĂȚIRE A CONDIȚIILOR DE NAVIGAȚIE PE DUNĂRE ÎNTRE CĂLĂRAȘI ȘI BRĂILA, km 375 și km 175

ETAPA I

RAPORT LUNAR NR. 10: 16 Ianuarie – 15 Februarie 2012

### **2.1.3.F.i. Monitorizarea altor specii de pești.**

Pentru monitorizarea altor specii de pești nu s-au desfășurat activități pe teren. Următoarea campanie de monitorizare va începe în luna aprilie 2012.

### **2.1.3.G. Monitorizarea florei și faunei terestre**

#### **2.1.3.G.1 Floră terestră**

În această perioadă în acest punct critic nu s-au efectuat activități privind monitorizarea florei terestre.

#### **2.1.3.G.2 Faună terestră / Avifaună**

În această perioadă în acest punct critic nu s-au efectuat activități privind monitorizarea faunei terestre/ avifaună.

### **2.1.3.H. Monitorizarea Siturilor Natura 2000**

În această perioadă în acest punct critic nu s-au efectuat activități privind monitorizarea Siturilor Natura 2000.

### **2.1.3.I. Monitorizarea activităților șantierului și a respectării planului de intervenție în caz de poluare accidentală**

Pentru această perioadă din cauza neînceperii lucrărilor hidrotehnice, nu a fost necesară monitorizarea activității șantierului.

### **2.1.4. Monitorizarea în Punctele Critice 03÷07**

#### **2.1.4.1. Monitorizarea în PC 03 (aval și amonte Șeica)**

##### **2.1.4.1.A. Monitorizarea calității aerului**

În această perioadă nu s-au efectuat măsurători/prelevări de probe de aer.

##### **2.1.4.1.B. Monitorizarea zgomotului**

În această perioadă nu s-au efectuat măsurători/prelevări de probe de zgomot.



UNIUNEA EUROPEANĂ

Proiect: MONITORIZAREA IMPACTULUI ASUPRA MEDIULUI A LUCRĂRILOR DE ÎMBUNĂTĂȚIRE A CONDIȚIILOR DE NAVIGAȚIE PE DUNĂRE ÎNTRE CĂLĂRAȘI ȘI BRĂILA, km 375 și km 175

ETAPA I

RAPORT LUNAR NR. 10: 16 Ianuarie – 15 Februarie 2012

#### 2.1.4.1.C. Monitorizarea calității solului

În această perioadă nu s-au efectuat prelevări de probe de sol.

#### 2.1.4.1.D. Monitorizarea hidromorfologică

În această perioadă nu s-au efectuat activități privind monitorizarea hidromorfologică.

#### 2.1.4.1.E. Monitorizarea calității apei și a sedimentelor

În această perioadă nu s-au efectuat prelevări de probe de apă și sedimente în acest punct critic.

#### 2.1.4.1.F. Monitorizarea florei și faunei acvatice

Activitățile derulate în această perioadă de raportare, privitoare la fauna și flora acvatică (cu excepția ihtiofaunei) sunt prezentate sintetic în Tabelul 2.1.4.1.F.1:

Tabel. 2.1.4.1.F.1 Obiectiv specific: monitorizarea florei și faunei acvatice

Nr. crt.	Activități
1.	Efectuarea analizelor în laborator a probelor de macronevertebrate bentonice, fitoplancton, macrofite
2.	Analiza preliminară a rezultatelor obținute

#### 2.1.4.1.F.is. Monitorizarea migrației sturionilor și mreiei

Din cauza condițiilor meteo nefavorabile nu s-au putut realiza activități de teren pentru monitorizarea sturionilor și mreiei în această perioadă (Anexa 6.4).

#### 2.1.4.1.F.i. Monitorizarea altor specii de pești

Pentru monitorizarea altor specii de pești nu s-au desfășurat activități pe teren. Următoarea campanie de monitorizare va începe în luna aprilie 2012.

#### 2.1.4.1.G. Monitorizarea florei și faunei terestre

##### 2.1.4.1.G.1 Floră terestră

În această perioadă în acest punct critic nu s-au efectuat activități privind monitorizarea florei terestre.



UNIUNEA EUROPEANĂ



GUVERNUL ROMÂNIEI  
MINISTERUL TRANSPORTURILOR  
ȘI INFRASTRUCTURII



Institutul Național de Cercetare-Dezvoltare  
pentru Protecția Mediului



Instrumente Structurale  
2007-2013



PROGRAMUL OPERAȚIONAL SECȚIONAL TRANSPORT  
**TRANS**  
Mobilitate în România. Conexiuni cu Europa.

Proiect: MONITORIZAREA IMPACTULUI ASUPRA MEDIULUI A LUCRĂRILOR DE ÎMBUNĂTĂȚIRE A CONDIȚIILOR DE NAVIGAȚIE PE DUNĂRE ÎNTRE CĂLĂRAȘI ȘI BRĂILA, km 375 și km 175  
ETAPA I

RAPORT LUNAR NR. 10: 16 Ianuarie – 15 Februarie 2012

#### **2.1.4.1.G.2 Faună terestră / Avifauna**

În această perioadă în acest punct critic nu s-au efectuat activități privind monitorizarea faunei terestre/ avifaună.

#### **2.1.4.1.H. Monitorizarea Siturilor Natura 2000**

În această perioadă în acest punct critic nu s-au efectuat activități privind monitorizarea Siturilor Natura 2000.

#### **2.1.4.1.I. Monitorizarea activităților șantierului și a respectării planului de intervenție în caz de poluare accidentală**

Pentru această perioadă din cauza neînceperii lucrărilor hidrotehnice, nu a fost necesară monitorizarea activității șantierului.

#### **2.1.4.2. Monitorizarea în PC 04/Ceacâru/Fermecatu**

##### **2.1.4.2.A. Monitorizarea calității aerului**

În această perioadă nu s-au efectuat măsurători/prelevări de probe de aer.

##### **2.1.4.2.B. Monitorizarea nivelului de zgomot**

În această perioadă nu s-au efectuat măsurători/prelevări de probe de zgomot.

##### **2.1.4.2.C. Monitorizarea calității solului**

În această perioadă nu s-au efectuat prelevări de probe de sol.

##### **2.1.4.2.D. Monitorizarea hidromorfologică**

În această perioadă nu s-au efectuat activități privind monitorizarea hidromorfologică.

##### **2.1.4.2.E. Monitorizarea calității apei și a sedimentelor**

În perioada raportată nu s-au efectuat prelevări de probe de apă și sedimente în acest punct critic.





UNIUNEA EUROPEANĂ

Proiect: MONITORIZAREA IMPACTULUI ASUPRA MEDIULUI A LUCRĂRILOR DE ÎMBUNĂTĂȚIRE A CONDIȚIILOR DE NAVIGAȚIE PE DUNĂRE ÎNTRE CĂLĂRAȘI ȘI BRĂILA, km 375 și km 175

ETAPA I

RAPORT LUNAR NR. 10: 16 Ianuarie – 15 Februarie 2012

### 2.1.4.2.F. Monitorizarea florei și faunei acvatice

Activitățile derulate în această perioadă de raportare, privitoare la fauna și flora acvatică (cu excepția ihtiofaunei) sunt prezentate sintetic în Tabelul 2.1.4.2.F.1:

Tabel. 2.1.4.2.F.1 Obiectiv specific: monitorizarea florei și faunei acvatice

Nr. crt.	Activități
1.	Efectuarea analizelor în laborator a probelor de macronevertebrate bentonice, fitoplancton, macrofite
2.	Analiza preliminară a rezultatelor obținute

#### 2.1.4.2.F.is. Monitorizarea migrației sturionilor și mreii

Din cauza condițiilor meteo nefavorabile nu s-au putut realiza activități de teren pentru monitorizarea sturionilor și mreii în această perioadă ( Anexa 6.4 ).

#### 2.1.4.2.F.i. Monitorizarea altor specii de pești

Pentru monitorizarea altor specii de pești nu s-au desfășurat activități pe teren. Următoarea campanie de monitorizare va începe în luna aprilie 2012.

### 2.1.4.2.G. Monitorizarea florei și faunei terestre

#### 2.1.4.2.G.1 Floră terestră

În această perioadă în acest punct critic nu s-au efectuat activități privind monitorizarea florei terestre.

#### 2.1.4.2.G.2 Faună terestră/Avifauna

În această perioadă în acest punct critic nu s-au efectuat activități privind monitorizarea faunei terestre/ avifaună.

### 2.1.4.2.H. Monitorizarea Siturilor Natura 2000

În această perioadă în acest punct critic nu s-au efectuat activități privind monitorizarea Siturilor Natura 2000.



UNIUNEA EUROPEANĂ



GUVERNUL ROMÂNIEI  
MINISTERUL TRANSPORTURILOR  
ȘI INFRASTRUCTURII



Institutul Național de Cercetare-Dezvoltare  
pentru Protecția Mediului



Instrumente Structurale  
2007-2013



PROGRAMUL OPERAȚIONAL SECȚIONAL TRANSPORT  
**TRANS**  
Mobilitate în România. Conexiuni cu Europa.

Proiect: MONITORIZAREA IMPACTULUI ASUPRA MEDIULUI A LUCRĂRILOR DE ÎMBUNĂTĂȚIRE A CONDIȚIILOR DE NAVIGAȚIE PE DUNĂRE ÎNTRE CĂLĂRAȘI ȘI BRĂILA, km 375 și km 175

ETAPA I

RAPORT LUNAR NR. 10: 16 Ianuarie – 15 Februarie 2012

### **2.1.4.2.I. Monitorizarea activităților șantierului și a respectării planului de intervenție în caz de poluare accidentală**

Pentru această perioadă din cauza neînceperii lucrărilor hidrotehnice, nu a fost necesară monitorizarea activității șantierului.

### **2.1.4.3. Monitorizarea în PC 07 / Fasolele**

#### **2.1.4.3.A. Monitorizarea calității aerului**

În această perioadă nu s-au efectuat măsurători/prelevări de probe de aer.

#### **2.1.4.3.B. Monitorizarea nivelului de zgomot**

În această perioadă nu s-au efectuat măsurători/prelevări de probe de zgomot.

#### **2.1.4.3.C. Monitorizarea calității solului**

În această perioadă nu s-au efectuat prelevări de probe de sol.

#### **2.1.4.3.D. Monitorizarea hidromorfologică**

În această perioadă nu s-au efectuat activități privind monitorizarea hidromorfologică.

#### **2.1.4.3.E. Monitorizarea calității apei și a sedimentelor**

În această perioada de raportare nu s-au efectuat prelevări de probe de apă și sedimente în acest punct critic.

#### **2.1.4.3.F. Monitorizarea florei și faunei acvatice**

Activitățile derulate în această perioadă de raportare, privitoare la fauna și flora acvatică (cu excepția ihtiofaunei) sunt prezentate sintetic în Tabelul 2.1.4.3.F.1:



UNIUNEA EUROPEANĂ

GUVERNUL ROMÂNIEI  
MINISTERUL TRANSPORTURILOR  
ȘI INFRASTRUCTURII

Institutul Național de Cercetare-Dezvoltare  
pentru Protecția Mediului

Instrumente Structurale  
2007-2013

Proiect: MONITORIZAREA IMPACTULUI ASUPRA MEDIULUI A LUCRĂRILOR DE ÎMBUNĂTĂȚIRE A CONDIȚIILOR DE NAVIGAȚIE PE DUNĂRE ÎNTRE CĂLĂRAȘI ȘI BRĂILA, km 375 și km 175

ETAPA I

RAPORT LUNAR NR. 10: 16 Ianuarie – 15 Februarie 2012

**Tabel. 2.1.4.3.F.1 Obiectiv specific: monitorizarea florei și faunei acvatice**

Nr. crt.	Activități
1.	Efectuarea analizelor în laborator a probelor de macronevertebrate bentonice, fitoplancton, macrofite
2.	Analiza preliminară a rezultatelor obținute

#### **2.1.4.3.F.is. Monitorizarea migrației sturionilor și mreiei**

Din cauza condițiilor meteo nefavorabile nu s-au putut realiza activități de teren pentru monitorizarea sturionilor și mreiei în această perioadă (Anexa 6.4).

#### **2.1.4.3.F.i. Monitorizarea altor specii de pești**

Pentru monitorizarea altor specii de pești nu s-au desfășurat activități pe teren. Următoarea campanie de monitorizare va începe în luna aprilie 2012.

#### **2.1.4.3.G. Monitorizarea florei și faunei terestre**

##### **2.1.4.3.G.1 Floră terestră**

În această perioadă în acest punct critic nu s-au efectuat activități privind monitorizarea florei terestre

##### **2.1.4.3.G.2 Faună terestră / Avifaună**

În această perioadă în acest punct critic nu s-au efectuat activități privind monitorizarea faunei terestre/ avifaună.

#### **2.1.4.3.H. Monitorizarea Siturilor Natura 2000**

În această perioadă în acest punct critic nu s-au efectuat activități privind monitorizarea Siturilor Natura 2000.

#### **2.1.4.3.I. Monitorizarea activităților șantierului și a respectării planului de intervenție în caz de poluare accidentală**

Pentru această perioadă din cauza neînceperii lucrărilor hidrotehnice, nu a fost necesară monitorizarea activității șantierului.



UNIUNEA EUROPEANĂ



GUVERNUL ROMÂNIEI  
MINISTERUL TRANSPORTURILOR  
ȘI INFRASTRUCTURII



Institutul Național de Cercetare-Dezvoltare  
pentru Protecția Mediului



Instrumente Structurale  
2007-2013



PROGRAMUL OPERAȚIONAL SECȚIONAL TRANSPORT  
**TRANS**  
Mobilitate în România. Conexiuni cu Europa.

Proiect: MONITORIZAREA IMPACTULUI ASUPRA MEDIULUI A LUCRĂRILOR DE ÎMBUNĂȚIRE A CONDIȚIILOR DE NAVIGAȚIE PE DUNĂRE ÎNTRE CĂLĂRAȘI ȘI BRĂILA, km 375 și km 175  
ETAPA I

RAPORT LUNAR NR. 10: 16 Ianuarie – 15 Februarie 2012

## 2.2. Stadiu modelare numerică 3D

În aceasta lună, activitatea principală în ceea ce privește modelarea 3D a constat în continuarea analizării preliminare a topologiei modelului de discretizare a zonei ce va fi modelată.

Folosind divizarea modelului în mai multe subdomenii caracteristice pentru brațele Dunării s-a ales următorul subdomeniu/tronson, care se dezvoltă pe brațul Borcea Inferior-între Bordușani și până în apropierea de confluența brațului Borcea cu Dunărea Veche (vezi Fig. 2.2.1). Pe acest tronson, Dunărea și continuă cursul meandrat spre Nord și în amonte de localitatea Făcăieni se dezvoltă un ostrov, care a necesitat o digitizare separată.

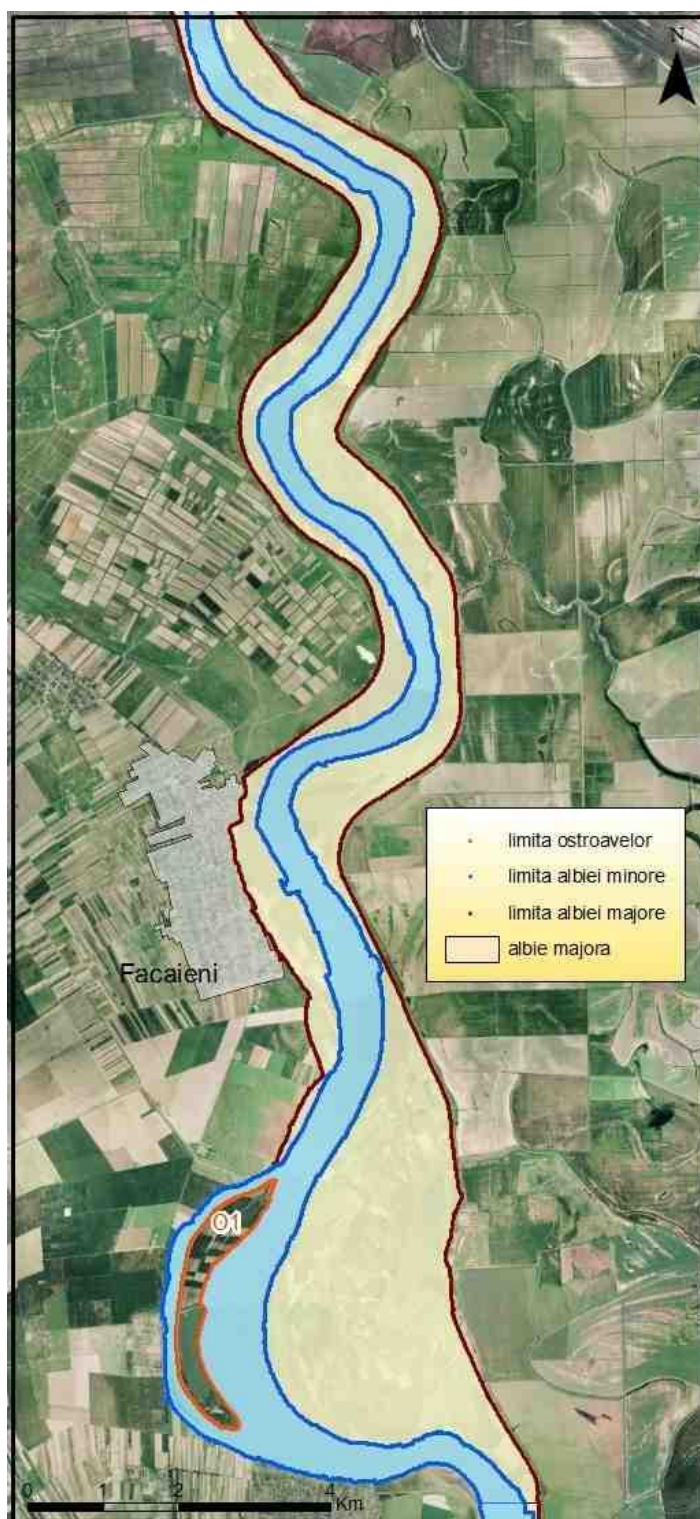


Fig.2.2.1 Subdomeniul digitizat și discretizat

Pe tronsonul sus-menționat s-a continuat operațiunea se delimitare a albiei minore, a albiei majore și a conturilor ostroavelor/insulelor.

În acest scop, s-au utilizat toate sursele de informații geografice și hidrotopografice disponibile și anume:



UNIUNEA EUROPEANĂ



GUVERNUL ROMÂNIEI  
MINISTERUL TRANSPORTURILOR  
ȘI INFRASTRUCTURII



Institutul Național de Cercetare-Dezvoltare  
pentru Protecția Mediului



Instrumente Structurale  
2007-2013



PROGRAMUL OPERAȚIONAL SECȚIONAL TRANSPORT  
**TRANS**  
Mobilitate în România. Conexiuni cu Europa.

Proiect: MONITORIZAREA IMPACTULUI ASUPRA MEDIULUI A LUCRĂRILOR DE ÎMBUNĂȚĂIRE A CONDIȚIILOR DE NAVIGAȚIE PE DUNĂRE ÎNTRE CĂLĂRAȘI ȘI BRĂILA, km 375 și km 175

ETAPA I

RAPORT LUNAR NR. 10: 16 Ianuarie – 15 Februarie 2012

- hărți de navigație;
- ridicări topo-geodezice ale malurilor Dunării;
- date satelitare LIDAR ale luncii inundabile;
- date de batimetrie single și multi-beam.

Deoarece albia minoră și albia majoră a Dunării au configurații complexe, rețeaua de calcul se construiește în mai mulți pași, prin operații succesive pentru a include condițiile particulare care determină structura curgerii în diferite zone.

Albia majoră a fost delimitată atât prin analiza profilelor transversale ale albiei prelungite pe uscat, cât și a poziției digurilor și a informațiilor obținute din prelucrarea datelor CLC (Corine Land Cover) privind acoperirea terenurilor.

În tabelul 2.2.1 sunt prezentate lungimile digitizate ale porțiunilor pe brațe, respectiv ostroave.

Tabelul 2.2.1 Lungimile sectoarelor digitizate

ELEMENT	ALBIE MAJORA	LUNGIME (Km)	ALBIE MINORA	LUNGIME (Km)	
DUNĂRE	mal drept	23.5	mal drept	27	
	mal stâng	28	mal stâng	28.6	
OSTROV1			mal drept	3.7	
			mal stâng	4.4	
OSTROV1	perimetru ostrov			8.1	<b>Total general (km)</b>
<b>Total</b>		<b>51.5</b>		<b>71.8</b>	<b>123.3</b>

În total, în această lună s-au digitizat peste 123 km de maluri la o rezoluție de aprox. 25m în plan orizontal. Toate coordonatele X, Y, Z ale punctelor sunt în sistem de coordonate STEREO '70, cotele (Z) fiind raportate la Marea Neagră Sulina.

Celulele de discretizare analizate au fost de tip poliedric, cu fețe patrulate.

S-au analizat preliminar cerințele impuse gridurilor/rețelelor astfel generate, cerințe necesare realizării unor calcule hidrodinamice corecte și anume:

- Ortogonalitate;
- Rata unor modificări de dimensiuni și de direcție: netezime, curbură;
- Raportul între discretizări pe diferite direcții.



UNIUNEA EUROPEANĂ



GUVERNUL ROMÂNIEI  
MINISTERUL TRANSPORTURILOR  
ȘI INFRASTRUCTURII



Institutul Național de Cercetare-Dezvoltare  
pentru Protecția Mediului



Instrumente Structurale  
2007-2013



PROGRAMUL OPERAȚIONAL SECȚIONAL TRANSPORT  
**TRANS**  
Mobilitate în România. Conexiuni cu Europa.

Proiect: MONITORIZAREA IMPACTULUI ASUPRA MEDIULUI A LUCRĂRILOR DE ÎMBUNĂȚIRE A CONDIȚIILOR DE NAVIGAȚIE PE DUNĂRE ÎNTRE CĂLĂRAȘI ȘI BRĂILA, km 375 și km 175

ETAPA I

RAPORT LUNAR NR. 10: 16 Ianuarie – 15 Februarie 2012

În acest scop s-au analizat volumele informaționale și s-au efectuat construcții de rețele de discretizare și simulări ale dimensiunii elementelor/celulelor pentru toate subdomeniile analizate în această etapă.

Modulul grid folosit a fost cel al pachetului software DELFT3D.

O operație care a necesitat un mare volum de analiză precum și calcule laborioase a fost proiectarea/suprapunerea datelor de batimetrie peste celulele rețelei de elemente finite.

Datele de batimetrie - obținute prin utilizarea celor 2 tehnici multi-beam și respectiv single-beam - au fost interpolate în mai multe etape succesive pentru a putea în final să atașăm fiecărei celule a rețelei valoarea cotei absolute - în sistem Stereo 70 MNS - a albiei Dunării.



UNIUNEA EUROPEANĂ



GUVERNUL ROMÂNIEI  
MINISTERUL TRANSPORTURILOR  
ȘI INFRASTRUCTURII



Institutul Național de Cercetare-Dezvoltare  
pentru Protecția Mediului



Instrumente Structurale  
2007-2013



PROGRAMUL OPERAȚIONAL SECȚIONAL TRANSPORT  
**TRANS**  
Mobilitate în România. Conexiuni cu Europa.

Proiect: MONITORIZAREA IMPACTULUI ASUPRA MEDIULUI A LUCRĂRILOR DE ÎMBUNĂȚĂȚIRE A CONDIȚIILOR DE NAVIGAȚIE PE DUNĂRE ÎNTRE CĂLĂRAȘI ȘI BRĂILA, km 375 și km 175

ETAPA I

RAPORT LUNAR NR. 10: 16 Ianuarie – 15 Februarie 2012

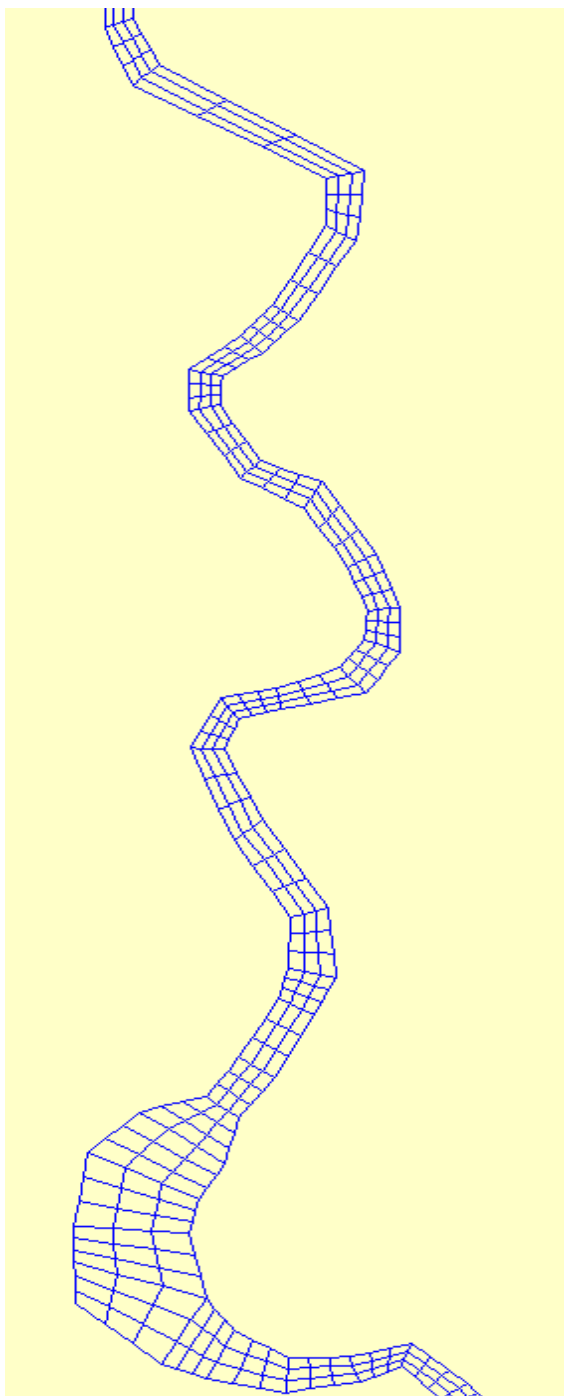


Figura 2.2.2 Elemente particulare de construcție a rețelei de elemente finite pe tronsonul analizat în luna a 10-a



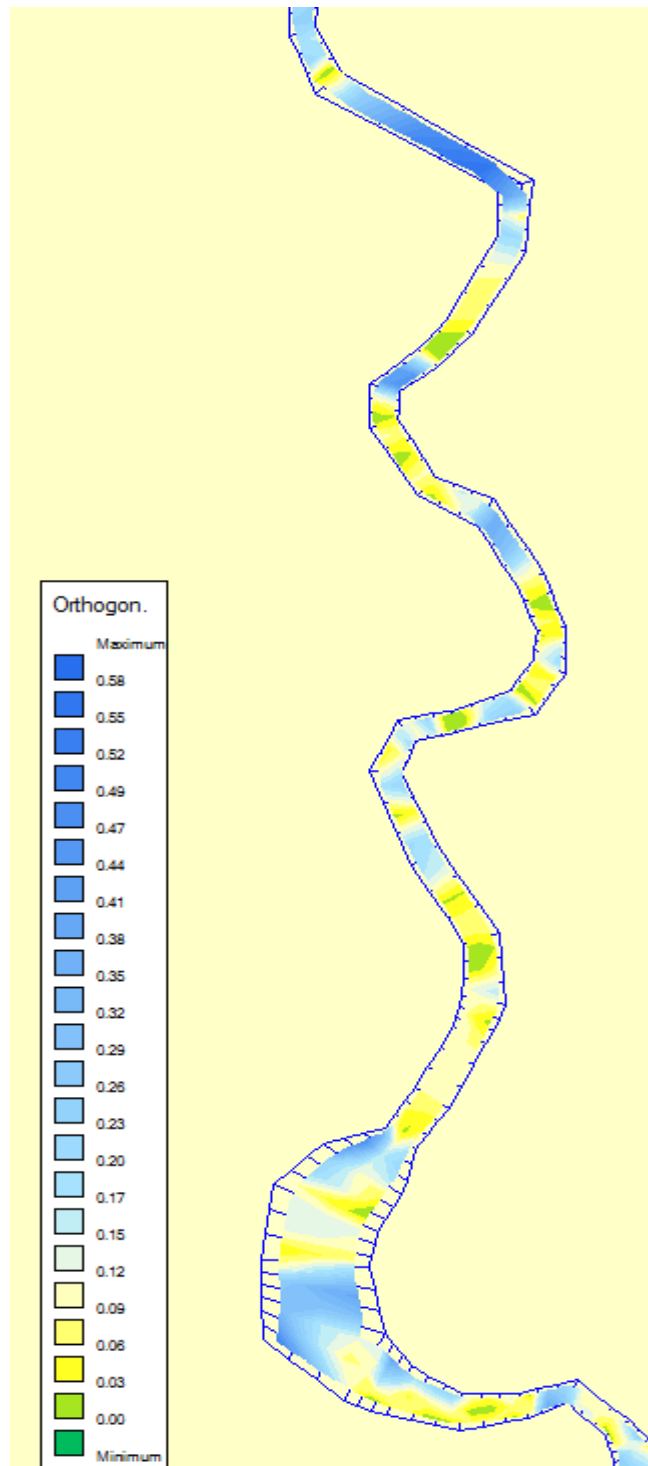


Figura 2.2.3 Reprezentare grafică a indicatorului *ortogonalitate* la nivelul rețelei de elemente finite

Se precizează faptul că toate aceste operații extrem de laborioase constituie baza pentru realizarea modelului 3D digital al albiei Dunării. În final toate subdomeniile vor fi concatenate într-un model general și peste acest model se vor suprapune celelalte informații legate de batimetrie, rugozitate, calitatea apei, vitezele și direcțiile de curgere etc.



UNIUNEA EUROPEANĂ

GUVERNUL ROMÂNIEI  
MINISTERUL TRANSPORTURILOR  
ȘI INFRASTRUCTURIIInstitutul Național de Cercetare-Dezvoltare  
pentru Protecția MediuluiInstrumente Structurale  
2007-2013PROGRAMUL OPERAȚIONAL SECTORIAL TRANSPORT  
**TRANS**  
Mobilitate în România. Conexiuni cu Europa.

Proiect: MONITORIZAREA IMPACTULUI ASUPRA MEDIULUI A LUCRĂRILOR DE ÎMBUNĂTĂȚIRE A CONDIȚIILOR DE NAVIGAȚIE PE DUNĂRE ÎNTRE CĂLĂRAȘI ȘI BRĂILA, km 375 și km 175

ETAPA I

RAPORT LUNAR NR. 10: 16 Ianuarie – 15 Februarie 2012

### 3. ECHIPA DE EXPERTI A PROIECTULUI

#### 3.1. Membrii echipei de experți

Membrii echipei de experți care au desfășurat activități în perioada de raportare și numărul de zile lucrate de fiecare expert sunt prezentate schematic în Tabelul 3.1.

Tabelul 3.1. Membrii echipă experți

Nr. crt.	Experți	Numele experților	Nr. zile lucrătoare
1.	Conducător proiect	Deák György	10
2.	Chimist 1	Ghiță Gina	11
3.	Chimist 2	Borș Adriana	10
4.	Ihtiolog 1	Suciu Radu	9
5.	Ihtiolog 2	Wiesner Christian	0
6.	Hidrologie	Balint Gabor	12
7.	Hidraulic sedimentologic	Mateescu Răzvan	12
8.	Fitoplancton și macrofite acvatice	Marinescu Florica	8
9.	Zooplancton	Fetăcău Maria	0
10.	Nevertebrate terestre	Șerban Cecilia	0
11.	Macronevertebrate acvatice	Florea Luiza	11
12.	Flora și vegetația terestră	Frink Jozsef Pal	0
13.	Ornitolog 1	Jozsef Szabo	10
14.	Ecolog 1	Peter Pal	6
15.	Ecolog 2	Zaharia Tania	5
16.	Evaluator	Csanyi Bela	6
17.	Modelare 3D	Helmut Habersack	

#### 3.2. Sarcinile experților în cadrul proiectului

Sarcinile îndeplinite de experți pe fiecare fază / activitate / punct critic în parte sunt prezentate în Rapoarte de activitate experți Anexa 6.3.



UNIUNEA EUROPEANĂ

GUVERNUL ROMÂNIEI  
MINISTERUL TRANSPORTURILOR  
ȘI INFRASTRUCTURIIInstitutul Național de Cercetare-Dezvoltare  
pentru Protecția MediuluiInstrumente Structurale  
2007-2013PROGRAMUL OPERAȚIONAL SECTORIAL TRANSPORT  
**TRANS**  
Mobilitate în România. Conexiuni cu Europa.

Proiect: MONITORIZAREA IMPACTULUI ASUPRA MEDIULUI A LUCRĂRILOR DE ÎMBUNĂTĂȚIRE A CONDIȚIILOR DE NAVIGAȚIE PE DUNĂRE ÎNTRE CĂLĂRAȘI ȘI BRĂILA, km 375 și km 175

ETAPA I

RAPORT LUNAR NR. 10: 16 Ianuarie – 15 Februarie 2012

### 3.3. Ședințe de lucru - campanii de monitorizare

Ședințele de lucru au avut loc la începutul fiecărei campanii de monitorizare-prelevare de probe. În Anexa 6.1 sunt prezentate procese verbale și minutele încheiate între participanții la aceste ședințe de lucru.

### 3.4. Planificări pentru luna următoare a activităților, pe fiecare fază/activitate/punct critic în parte

Pentru perioada 16 februarie - 15 martie 2012 în tabelul 3.4. sunt prezentate sintetic activitățile de monitorizare.

Tabelul 3.4. Activități prevăzute pentru perioada 16.02-15.03.2012

Nr. crt.	ACTIVITĂȚI	PUNCTE CRITICE							
		Puncte Critice principale			Puncte Critice secundare				
		01	02	10	03A	03B	04A	04B	07
1.	Continuarea campaniilor de măsurători, observații de teren (unde este cazul)	DA	DA	DA	DA	DA	DA	DA	DA
2.	Prelucrarea și interpretarea datelor de teren și laborator (unde este cazul)	DA	DA	DA	DA	DA	DA	DA	DA
3.	Elaborare Raport lunar	DA	DA	DA	DA	DA	DA	DA	DA



UNIUNEA EUROPEANĂ



GUVERNUL ROMÂNIEI  
MINISTERUL TRANSPORTURILOR  
ȘI INFRASTRUCTURII



Institutul Național de Cercetare-Cercetare  
pentru Protecția Mediului



Instrumente Structurale  
2007-2013



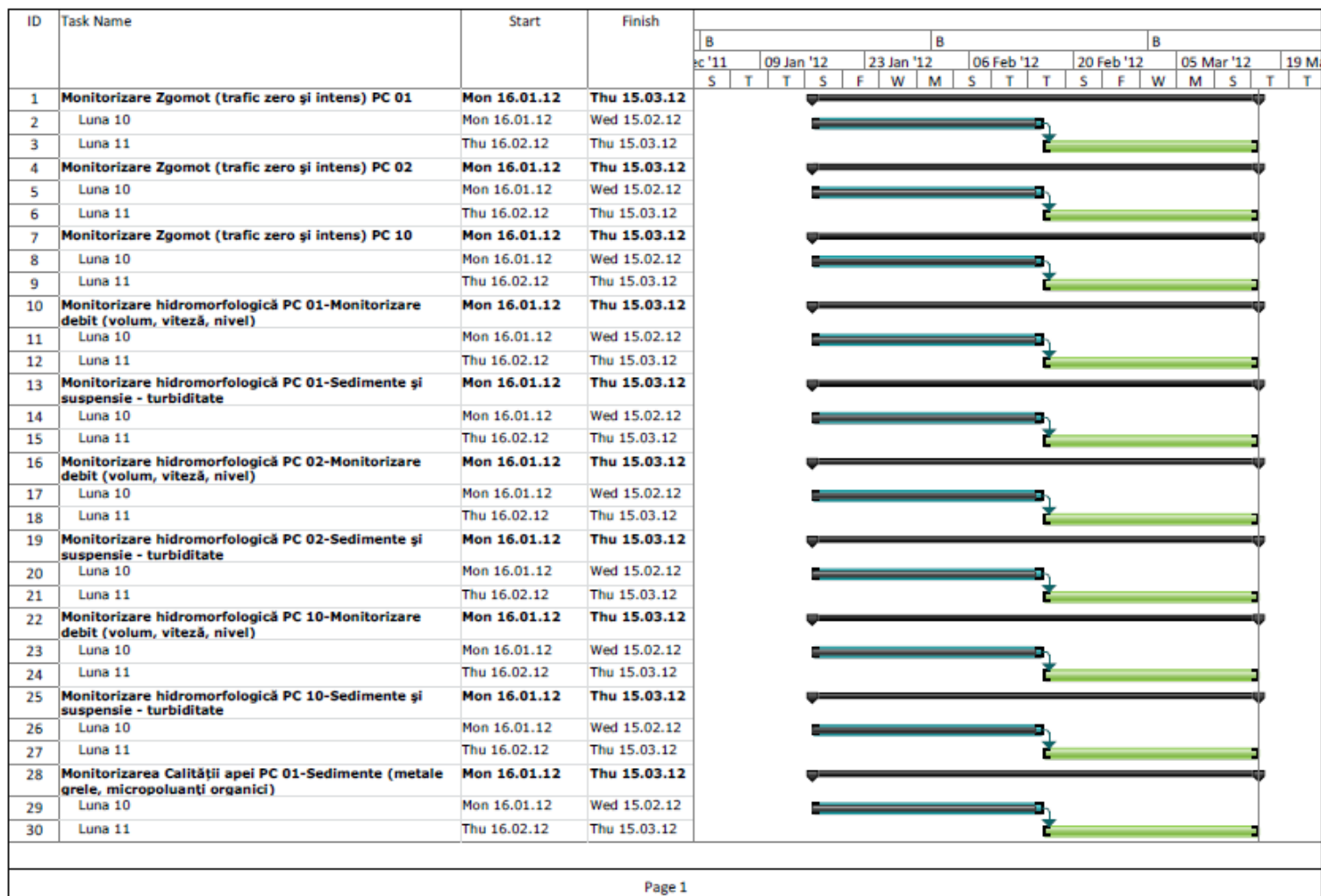
PROGRAMUL OPERAȚIONAL SECTORAL TRANSPORT  
**TRANS**  
Mobilitate în România. Conexiuni cu Europa.

Proiect: MONITORIZAREA IMPACTULUI ASUPRA MEDIULUI A LUCRĂRILOR DE ÎMBUNĂTĂȚIRE A CONDIȚIILOR DE NAVIGAȚIE PE DUNĂRE ÎNTRE CĂLĂRAȘI ȘI BRĂILA, km 375 și km 175  
ETAPA I

RAPORT LUNAR NR. 10: 16 Ianuarie– 15 Februarie 2012

## 4. GRAFIC DE TIMP ȘI BUGETUL PROIECTULUI

### 4.1. Grafic de timp pentru implementarea proiectului



Page 1



UNIUNEA EUROPEANĂ



GUVERNUL ROMÂNIEI  
MINISTERUL TRANSPORTURILOR  
ȘI INFRASTRUCTURII



Institutul Național de Cercetare-Cercetare  
pentru Protecția Mediului



Instrumente Structurale  
2007-2013



PROGRAMEL OPERATIUNALE SECTORUL TRANSPORT  
**TRANS**  
Mobilitate în România. Conexiuni cu Europa.

Proiect: MONITORIZAREA IMPACTULUI ASUPRA MEDIULUI A LUCRĂRILOR DE ÎMBUNĂTĂȚIRE A CONDIȚIILOR DE NAVIGAȚIE PE DUNĂRE ÎNTRE CĂLĂRAȘI ȘI BRĂILA, km 375 și km 175  
ETAPA I

RAPORT LUNAR NR. 10: 16 Ianuarie– 15 Februarie 2012

ID	Task Name	Start	Finish	Gantt Chart																			
				B			B			B			B			B			B				
				09 Dec '11	09 Jan '12	23 Jan '12	06 Feb '12	20 Feb '12	05 Mar '12	19 Mar '12	S	T	T	S	F	W	M	S	T	T	S	F	W
31	Monitorizarea Calității apei PC 01-Apă (analize fizico-chimice)	Mon 16.01.12	Thu 15.03.12	[Gantt bar from Mon 16.01.12 to Thu 15.03.12]																			
32	Luna 10	Mon 16.01.12	Wed 15.02.12	[Gantt bar from Mon 16.01.12 to Wed 15.02.12]																			
33	Luna 11	Thu 16.02.12	Thu 15.03.12	[Gantt bar from Thu 16.02.12 to Thu 15.03.12]																			
34	Monitorizarea Calității apei PC 02-Sedimente (metale grele, micropoluanti organici)	Mon 16.01.12	Thu 15.03.12	[Gantt bar from Mon 16.01.12 to Thu 15.03.12]																			
35	Luna 10	Mon 16.01.12	Wed 15.02.12	[Gantt bar from Mon 16.01.12 to Wed 15.02.12]																			
36	Luna 11	Thu 16.02.12	Thu 15.03.12	[Gantt bar from Thu 16.02.12 to Thu 15.03.12]																			
37	Monitorizarea Calității apei PC 02-Apă (analize fizico-chimice)	Mon 16.01.12	Thu 15.03.12	[Gantt bar from Mon 16.01.12 to Thu 15.03.12]																			
38	Luna 10	Mon 16.01.12	Wed 15.02.12	[Gantt bar from Mon 16.01.12 to Wed 15.02.12]																			
39	Luna 11	Thu 16.02.12	Thu 15.03.12	[Gantt bar from Thu 16.02.12 to Thu 15.03.12]																			
40	Monitorizarea Calității apei PC 10-Sedimente (metale grele, micropoluanti organici)	Mon 16.01.12	Thu 15.03.12	[Gantt bar from Mon 16.01.12 to Thu 15.03.12]																			
41	Luna 10	Mon 16.01.12	Wed 15.02.12	[Gantt bar from Mon 16.01.12 to Wed 15.02.12]																			
42	Luna 11	Thu 16.02.12	Thu 15.03.12	[Gantt bar from Thu 16.02.12 to Thu 15.03.12]																			
43	Monitorizarea Calității apei PC 10-Apă (analize fizico-chimice)	Mon 16.01.12	Thu 15.03.12	[Gantt bar from Mon 16.01.12 to Thu 15.03.12]																			
44	Luna 10	Mon 16.01.12	Wed 15.02.12	[Gantt bar from Mon 16.01.12 to Wed 15.02.12]																			
45	Luna 11	Thu 16.02.12	Thu 15.03.12	[Gantt bar from Thu 16.02.12 to Thu 15.03.12]																			
46	Monitorizarea Avifaunei vizate de Directiva Birds la PC 01/02/03A/03B/04A/04B/07/ /10/10 -Monitorizare pasari	Mon 16.01.12	Wed 15.02.12	[Gantt bar from Mon 16.01.12 to Wed 15.02.12]																			
47	Luna 10	Mon 16.01.12	Wed 15.02.12	[Gantt bar from Mon 16.01.12 to Wed 15.02.12]																			
48	Monitorizare Flora acvatică PC 03 A/03 B/04 A/04 B/07-Fitoplancton-Componentă	Mon 16.01.12	Wed 15.02.12	[Gantt bar from Mon 16.01.12 to Wed 15.02.12]																			
49	Luna 10	Mon 16.01.12	Wed 15.02.12	[Gantt bar from Mon 16.01.12 to Wed 15.02.12]																			
50	Monitorizare Flora acvatică PC 03 A/03 B/04 A/04 B/07-Fitoplancton-Abundența	Mon 16.01.12	Wed 15.02.12	[Gantt bar from Mon 16.01.12 to Wed 15.02.12]																			
51	Luna 10	Mon 16.01.12	Wed 15.02.12	[Gantt bar from Mon 16.01.12 to Wed 15.02.12]																			
52	Monitorizare Flora acvatică PC 03 A/03 B/04 A/04 B/07-Fitoplancton-Biomasă	Mon 16.01.12	Wed 15.02.12	[Gantt bar from Mon 16.01.12 to Wed 15.02.12]																			
53	Luna 10	Mon 16.01.12	Wed 15.02.12	[Gantt bar from Mon 16.01.12 to Wed 15.02.12]																			
54	Monitorizare Flora acvatică PC 03 A/03 B/04 A/04 B/07-Macrofite acvatice-Componentă	Mon 16.01.12	Wed 15.02.12	[Gantt bar from Mon 16.01.12 to Wed 15.02.12]																			
55	Luna 10	Mon 16.01.12	Wed 15.02.12	[Gantt bar from Mon 16.01.12 to Wed 15.02.12]																			
56	Monitorizare Flora acvatică PC 03 A/03 B/04 A/04 B/07-Macrofite acvatice-Abundența	Mon 16.01.12	Wed 15.02.12	[Gantt bar from Mon 16.01.12 to Wed 15.02.12]																			
57	Luna 10	Mon 16.01.12	Wed 15.02.12	[Gantt bar from Mon 16.01.12 to Wed 15.02.12]																			
58	Monitorizare Flora acvatică PC 03 A/03 B/04 A/04 B/07-Macrofite acvatice-Biomasă	Mon 16.01.12	Wed 15.02.12	[Gantt bar from Mon 16.01.12 to Wed 15.02.12]																			



UNIUNEA EUROPEANĂ



GUVERNUL ROMÂNIEI  
MINISTERUL TRANSPORTURILOR  
ȘI INFRASTRUCTURII



Institutul Național de Cercetare-Cercetare  
pentru Protecția Mediului



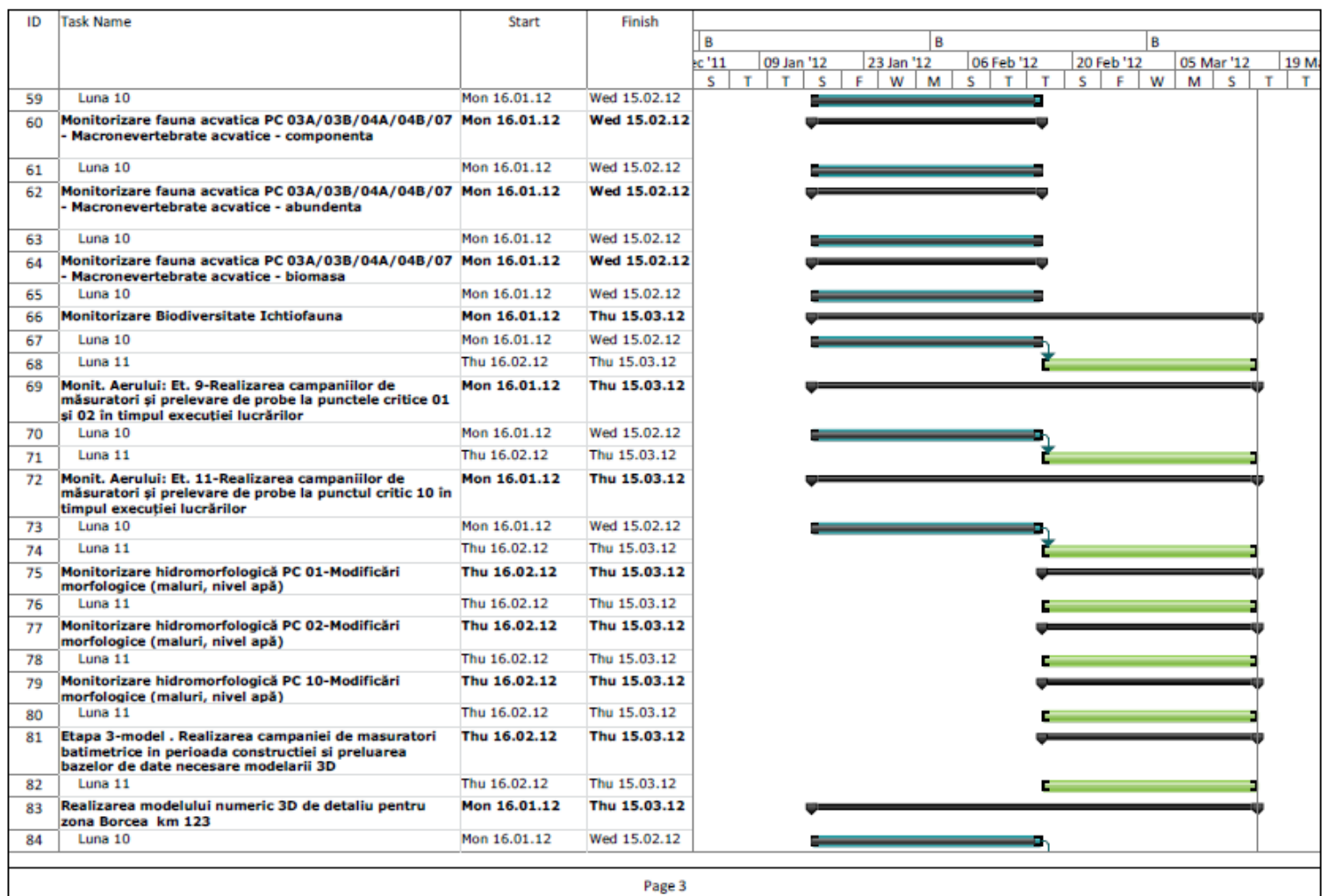
Instrumente Structurale  
2007-2013



PROIECTUL OPERAȚIONAL SECȚIONAL TRANSPORT  
**TRANS**  
Mobilitate în România. Conexiuni cu Europa.

Proiect: MONITORIZAREA IMPACTULUI ASUPRA MEDIULUI A LUCRĂRILOR DE ÎMBUNĂTĂȚIRE A CONDIȚIILOR DE NAVIGAȚIE PE DUNĂRE ÎNTRE CĂLĂRAȘI ȘI BRĂILA, km 375 și km 175  
ETAPA I

RAPORT LUNAR NR. 10: 16 Ianuarie– 15 Februarie 2012





UNIUNEA EUROPEANĂ



GUVERNUL ROMÂNIEI  
MINISTERUL TRANSPORTURILOR  
ȘI INFRASTRUCTURII



Institutul Național de Cercetare-Cercetare  
pentru Protecția Mediului



Instrumente Structurale  
2007-2013



PROGRAMUL OPERAȚIONAL SECTORAL TRANSPORT  
**TRANS**  
Mobilitate în România. Conexiuni cu Europa.

Proiect: MONITORIZAREA IMPACTULUI ASUPRA MEDIULUI A LUCRĂRILOR DE ÎMBUNĂTĂȚIRE A CONDIȚIILOR DE NAVIGAȚIE PE DUNĂRE ÎNTRE CĂLĂRAȘI ȘI BRĂILA, km 375 și km 175  
ETAPA I

RAPORT LUNAR NR. 10: 16 Ianuarie– 15 Februarie 2012

ID	Task Name	Start	Finish																			
				B			B			B												
				09 Dec '11	09 Jan '12	23 Jan '12	06 Feb '12	20 Feb '12	05 Mar '12	19 Mar '12												
S	T	T	S	F	W	M	S	T	T	S	F	W	M	S	T	T						
85	Luna 11	Thu 16.02.12	Thu 15.03.12																			
86	Monitorizarea funcționării organizării de șantier	Mon 16.01.12	Thu 15.03.12																			
87	Luna 10	Mon 16.01.12	Wed 15.02.12																			
88	Luna 11	Thu 16.02.12	Thu 15.03.12																			
89	Monitorizarea activităților de șantier	Mon 16.01.12	Thu 15.03.12																			
90	Luna 10	Mon 16.01.12	Wed 15.02.12																			
91	Luna 11	Thu 16.02.12	Thu 15.03.12																			
92	Rapoarte lunare	Mon 16.01.12	Thu 15.03.12																			
93	Luna 10	Mon 16.01.12	Wed 15.02.12																			
94	Luna 11	Thu 16.02.12	Thu 15.03.12																			



UNIUNEA EUROPEANĂ

Proiect: MONITORIZAREA IMPACTULUI ASUPRA MEDIULUI A LUCRĂRILOR DE ÎMBUNĂTĂȚIRE A CONDIȚIILOR DE NAVIGAȚIE PE DUNĂRE ÎNTRE CĂLĂRAȘI ȘI BRĂILA, km 375 și km 175  
ETAPA I

RAPORT LUNAR NR. 10: 16 Ianuarie – 15 februarie 2012

## 4.2. Buget și cheltuieli efectuate în perioada de raportare

<b>I. CHELTUIELI CU EXPERTII :</b>						
Nr. crt.	Expertii	Nr. zile			Onorariu (Euro pe zi lucrătoare)	Valoarea totala maxima a onorariilor
		Pre - monitorizare (4 luni)	Monitorizare (32 luni)	Post - monitorizare (30 luni)		
1	Conducator proiect	0	10	0	240	2.400,00 EUR
2	Chimist 1	0	11	0	200	2.200,00 EUR
3	Chimist 2	0	10	0	200	2.000,00 EUR
4	Ihtiolog 1	0	9	0	330	2.970,00 EUR
5	Ihtiolog 2	0	0	0	200	0,00 EUR
6	Hidrologie	0	12	0	200	2.400,00 EUR
7	Hidraulic sedimentologic	0	12	0	200	2.400,00 EUR
8	Fitoplancton si macrofite acvatice	0	8	0	130	1.040,00 EUR
9	Zooplancton	0	0	0	130	0,00 EUR
10	Nevertebrate terestre	0	0	0	125	0,00 EUR
11	Macronevertebrate acvatice	0	11	0	125	1.375,00 EUR
12	Flora si vegetatia terestra	0	0	0	125	0,00 EUR
13	Ornitolog 1	0	10	0	200	2.000,00 EUR
14	Ecolog 1	0	6	0	140	840,00 EUR
15	Ecolog 2	0	5	0	140	700,00 EUR
16	Evaluator	0	6	0	330	1.980,00 EUR
<b>SUBTOTAL ONORARII EXPERTI</b>						<b>22.305,00 EUR</b>
<b>II. CHELTUIELI CU JUSTIFICARE:</b>						
1	Ihtiologie-telemetrie (transmitatoare sturioni, transmitatoare mreana, baterii, cheltuieli privind captura sturioni)					4.988,58 EUR
2	Date biotice si abiotice pentru stabilirea cadrului de baza					0,00 EUR
3	Analize					0,00 EUR
<b>SUBTOTAL CHELTUIELI CU JUSTIFICARE:</b>						<b>4.988,58 EUR</b>
<b>III. MODELARE MATEMATICA</b>						
1	Achiziția pachetului de software + hardware + licențele necesare					0,00 EUR
2	Achiziția datelor batimetrice necesare modelării matematice					13.554,60 EUR
3	Instruire 2 specialiști în modelare numerică					0,00 EUR
4	Onorariu expert modelare numerica					4.000,00 EUR
5	Elaborarea model matematic 3D si implementare in monitorizare 3D					20.160,00 EUR
<b>SUBTOTAL MODELARE NUMERICĂ:</b>						<b>37.714,60 EUR</b>
<b>TOTAL fara T.V.A.</b>						<b>65.008,18 EUR</b>





UNIUNEA EUROPEANĂ

GUVERNUL ROMÂNIEI  
MINISTERUL TRANSPORTURILOR  
ȘI INFRASTRUCTURIIInstitutul Național de Cercetare-Dezvoltare  
pentru Protecția MediuluiInstrumente Structurale  
2007-2013PROGRAMUL OPERAȚIONAL SECTORIAL TRANSPORT  
**TRANS**  
Mobilitate în România. Conexiuni cu Europa.

Proiect: MONITORIZAREA IMPACTULUI ASUPRA MEDIULUI A LUCRĂRILOR DE ÎMBUNĂTĂȚIRE A CONDIȚIILOR DE NAVIGAȚIE PE DUNĂRE ÎNTRE CĂLĂRAȘI ȘI BRĂILA, km 375 și km 175

ETAPA I

RAPORT LUNAR NR. 10: 16 Ianuarie - 15 Februarie 2012

## 4.3. Buget și cheltuieli estimate pentru perioada următoare

<b>I. CHELTUIELI CU EXPERȚII :</b>						
Nr. crt.	Expertii	Nr. zile			Onorariu (Euro pe zi lucrătoare)	Valoarea totala maxima a onorariilor
		Pre - monitorizare (4 luni)	Monitorizare (32 luni)	Post - monitorizare (30 luni)		
1	Conducator proiect	0	9	0	240	2.160,00 EUR
2	Chimist 1	0	10	0	200	2.000,00 EUR
3	Chimist 2	0	9	0	200	1.800,00 EUR
4	Ţhtiolog 1	0	7	0	330	2.310,00 EUR
5	Ţhtiolog 2	0	0	0	200	0,00 EUR
6	Hidrologie	0	10	0	200	2.000,00 EUR
7	Hidraulic sedimentologic	0	10	0	200	2.000,00 EUR
8	Fitoplancton si macrofite acvatice	0	0	0	130	0,00 EUR
9	Zooplancton	0	0	0	130	0,00 EUR
10	Nevertebrate terestre	0	0	0	125	0,00 EUR
11	Macronevertebrate acvatice	0	6	0	125	750,00 EUR
12	Flora si vegetatia terestra	0	0	0	125	0,00 EUR
13	Ornitolog 1	0	0	0	200	0,00 EUR
14	Ecolog 1	0	6	0	140	840,00 EUR
15	Ecolog 2	0	4	0	140	560,00 EUR
16	Evaluator	0	6	0	330	1.980,00 EUR
<b>SUBTOTAL ONORARII EXPERTII</b>						<b>16.400,00 EUR</b>
<b>II. CHELTUIELI CU JUSTIFICARE:</b>						
1	Ţhtiologie-telemetrie (transmitatoare sturioni, transmitatoare mreana, baterii, cheltuieli privind captura sturioni)					0,00 EUR
2	Date biotice si abiotice pentru stabilirea cadrului de baza					0,00 EUR
3	Analize					0,00 EUR
<b>SUBTOTAL CHELTUIELI CU JUSTIFICARE:</b>						<b>0,00 EUR</b>
<b>III. MODELARE MATEMATICA</b>						
1	Achiziția pachetului de software + hardware + licențele necesare					0,00 EUR
2	Achiziția datelor batimetrice necesare modelării matematice					14.320,00 EUR
3	Instruire 2 specialiști în modelare numerică					0,00 EUR
4	Onorariu expert modelare numerica					4.500,00 EUR
5	Elaborarea model matematic 3D si implementare in monitorizare 3D					22.000,00 EUR
<b>SUBTOTAL MODELARE NUMERICĂ:</b>						<b>40.820,00 EUR</b>
<b>TOTAL fara T.V.A.</b>						<b>57.220,00 EUR</b>



UNIUNEA EUROPEANĂ



GUVERNUL ROMÂNIEI  
MINISTERUL TRANSPORTURILOR  
ȘI INFRASTRUCTURII



Institutul Național de Cercetare-Dezvoltare  
pentru Protecția Mediului



Instrumente Structurale  
2007-2013



PROGRAMUL OPERAȚIONAL SECTORIAL TRANSPORT  
**TRANS**  
Mobilitate în România. Conexiuni cu Europa.

Proiect: MONITORIZAREA IMPACTULUI ASUPRA MEDIULUI A LUCRĂRILOR DE ÎMBUNĂTĂȚIRE A CONDIȚIILOR DE NAVIGAȚIE PE DUNĂRE ÎNTRE CĂLĂRAȘI ȘI BRĂILA, km 375 și km 175

ETAPA I

RAPORT LUNAR NR. 10: 16 Ianuarie - 15 Februarie 2012

## 5. CONCLUZII, RECOMANDĂRI, ATENȚIONĂRI

- 5.1. Prezentul Raport Lunar reflectă, în conținut o continuare a activităților din lunile anterioare în baza frecvențelor de monitorizare și al locațiilor (Puncte Critice) stipulate în caietul de sarcini și înscrise în graficul lucrărilor aferente contractului.
- 5.2. Pentru obiectivele specifice de monitorizare, în această etapă Prestatorul a avut în vedere ca activitățile de teren și cele de laborator, logistica și infrastructura să fie dimensionate încât să conducă la încadrarea în graficele și prevederile stipulate în Caietul de Sarcini.



UNIUNEA EUROPEANĂ



GUVERNUL ROMÂNIEI  
MINISTERUL TRANSPORTURILOR  
ȘI INFRASTRUCTURII



Institutul Național de Cercetare-Dezvoltare  
pentru Protecția Mediului



Instrumente Structurale  
2007-2013



PROGRAMUL OPERAȚIONAL SECTORIAL TRANSPORT  
**TRANS**  
Mobilitate în România. Conexiuni cu Europa.

Proiect: MONITORIZAREA IMPACTULUI ASUPRA MEDIULUI A LUCRĂRILOR DE ÎMBUNĂTĂȚIRE A CONDIȚIILOR DE NAVIGAȚIE PE DUNĂRE ÎNTRE CĂLĂRAȘI ȘI BRĂILA, km 375 și km 175

ETAPA I

RAPORT LUNAR NR. 10: 16 Ianuarie - 15 Februarie 2012

## 6. ANEXE

### 6.1 Corespondență relevantă

### 6.2 Buletine de înregistrare pentru prelevare/măsurare probe

6.2.1: Buletine de înregistrare pentru prelevare probe AER

6.2.2: Buletine de teren măsurare ZGOMOT

6.2.3: Buletine de înregistrare pentru prelevare probe APĂ

6.2.4: Buletine de înregistrare pentru prelevare SEDIMENTE

### 6.3 Rapoarte de activitate experți

### 6.4 Imagini din timpul derulării activităților

### 6.5 Monitorizare hidromorfologie

### 6.6 Monitorizare situri Natura 2000

### 6.7 Rapoarte de rezultate analitice pentru perioada 16 decembrie 2011-15 ianuarie 2012

6.7.1: Rapoarte de rezultate analitice AER

6.7.2: Buletine de teren măsurare ZGOMOT

6.7.3: Rapoarte de rezultate analitice APĂ

6.7.4: Rapoarte de rezultate analitice SEDIMENTE

### 6.8 Monitorizare faună terestră/ avifaună

### 6.9 Aviz de existență a cazului de forță majoră